



2018학년도

학 교 생 활 안 내

본 자료는 정명고등학교 학생들에게 2018학년도 학교 생활에 대한 정보를

제공하기 위해 제작되었습니다.

일부 내용은 2017학년도를 기준으로 작성하였기 때문에 2018학년도 세부 계

획에 변경이 있을 수 있습니다.

목 차

I. 학교소개

1. 교훈, 교표, 본교의 상징	2
2. 교가	3
3. 학생 및 학급현황 / 각 부서 편성 및 위치	4
4. 학교시설배치도	5

II. 일정 및 교육과정

1. 일과표	8
2. 시간표	9
3. 2018학년도 연간학사일정	10
4. 2018학년도 전체 학년 교육과정 편제표	12
5. 2018학년도 입학생(신입생) 교육과정 편제표	13
6. 2017학년도 입학생(현 2학년) 교육과정 편제표	14
7. 2016학년도 입학생(현 3학년) 교육과정 편제표	15

III. 주요 학생생활 안내

1. 주요 출결 관리 규정	18
2. 주요 성적처리 관리 규정	19
3. 학교장허가 현장체험학습 규정	20
4. 학업중단 숙려제 운영 규정	25
5. 내신성적 등급별 학생수 산정 방식 및 동점자 처리 기준	26
6. 학교생활기록부	27

IV. 주요 교육활동 안내

1. 과학중점학교	30
2. 교육과정 클러스터 및 주문형 강좌	31
3. 1학년 심화반 운영 안내	32
4. 기숙사(계림학사)	34
5. 문화체험의 날 안내	35
6. 교과관련 교내상 시상 계획	36
7. 비교과관련 교내상 시상 계획	37
8. 교내상 수상인원 안내	38

V. 학교 프로그램 안내

1. 대입 모집 전형(2018학년도 기준)	40
2. 인성플러스	
가. 공감세상과 칭찬게시판	41
나. 가평꽃동네 봉사활동	42
다. 과학 동아리별 재능기부 활동	43
라. 또래멘토링	45
3. 열정플러스	
가. 정규동아리	46
나. 자율동아리	49
4. 지성플러스	
가. 학생토론대회	55
나. 융합독서발표대회	56
다. 외국어스피치대회	57
라. 소논문(주제탐구보고서)	58
5. 감성플러스	
가. 오케스트라	59
나. 학교스포츠클럽	60
다. 일본문화체험단	61
라. 중국문화체험단	62
마. 1인 1기 감성플러스	63
6. 기 타	
가. 1학년 진로체험 및 심신수련활동	65
나. 2학년 주제별 테마여행	66

VI. 학생인권부안내

1. 학교생활인권규정 안내	68
2. 학교폭력 관련 안내	69
3. 용의복장 규정	70
4. 선도규정	71

VII. 부록

1. 추천도서목록	74
2. 학교홈페이지 안내	78

여 백

I. 학교 소개



I. 학교소개

- 교훈, 교표, 본교의 상징

교 훈

성 실(誠實) 극 기(克己) 노 력(努力)

교 표



청아(清雅) · 고고(孤高) · 정열(情熱)



학문(學問) · 학습(學習) · 노력(努力)



원만(圓滿) · 승리(勝利) · 정진(精進)

바탕

흰색으로 순결, 소박의 상징

본교의 상징

- ❁ 교 목 : 은행나무
- ❁ 교 화 : 개나리



I. 학교소개

■ 교 가

정 재 도 : 작사

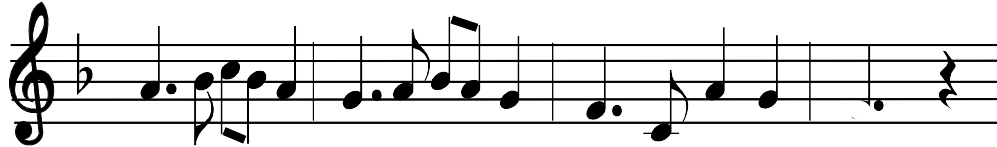
최 중 진 : 작곡

f March



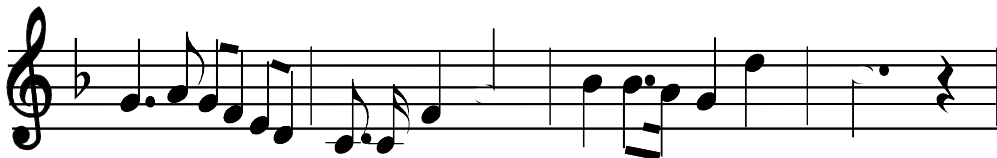
1. 성 주 산 바 라 보 며 펼 쳐 진 터 전
2. 푸 른 꿈 피 어 나 는 진 실 의 전 당

mf



참 - 되 - 고 바 르 도 - 다 열 리 는 슬 기
알 - 차 - 고 미 더 위 - 라 겨 례 의 희 망

mf



보 - 람 - 찬 - 우 리 들 은 창 조 - 의 기 수
씩 - 씩 - 한 - 우 리 들 은 세 기 - 의 선 구

f



꾸 - 준 히 자 라 나 는 정 명 - 고 등 학 교
길 이 길 이 빛 - 나 는 정 명 - 고 등 학 교



I. 학교소개

■ 학생 및 학급현황 / 각 부서 편성 및 위치

■ 1학년 학생 및 학급 현황

- 학생 수 : 배정인원 253명 (남학생 143명, 여학생 110명)
- 학급 현황 : 총 12 학급 (남학생 7 학급, 여학생 5 학급)

■ 2학년 학생 및 학급 현황

- 학생 수 : 246명 (남학생 144명, 여학생 102명)
- 과정별 학생 수 : 인문사회과정 133명(남 64명, 여 69명), 자연과학과정 78명(남 54명, 여 24명), 과학중점과정 35명(남 26명, 여 9명)
- 학급 현황 : 총 12 학급 (인문사회과정 6 학급, 자연과학과정 4 학급, 과학중점과정 2 학급)

■ 3학년 학생 및 학급 현황

- 학생 수 : 348명 (남학생 206명, 여학생 142명)
- 과정별 학생 수 : 인문사회과정 196명(남 102명, 여 94명), 자연과학과정 152명(남 104명, 여 48명)
- 학급 현황 : 총 13 학급 (인문사회과정 7 학급, 자연과학과정 6 학급)

■ 부서 및 위치안내

부서		위치
행정 I 부서	교무기획부	교무실 I
	교육연구부	교무실 I
	학생안전부	교무실 II
	교육과정부	교무실 II
행정 II 부서	진로상담부	교무실 I
	교육정보부	교무실 III
	환경봉사부	교무실 III
교과·비교과 부서	인문사회부	교무실 I
	자연과학부	교무실 IV
	창의체험부	교무실 III
학년 부서	1학년부	1학년부 (2층)
	2학년부	2학년부 (3층)
	3학년부	3학년부 (4층)



I. 학교소개

■ 학교시설배치도

■ 5층

소강당 (성실관)	영어실 2	영어실 1						
	중국어실	계단	계단	계단	계단	계단	계단	계단
		화장실	스터디룸 I	심화독서실 I	심화독서실 II	대강당 (정명관)		준비실
			계단	계단	스터디룸 II	심화독서실 III	심화독서실 IV	계단 계단

■ 4층

미술실	3학년부	음악실										
컴퓨터2실	진학 상담실	컴퓨터1실	계단									
			화장실	3-12	3-11	3-10	3-9	3-8	3-7	상담실		
			계단	계단	3-1	3-2	3-3	3-4	3-5	3-6	계단	계단

■ 3층

서고	이동교실2	이동교실1	2학년부									
페르미실	가우스실	3-13	계단									
			화장실	2-12	2-11	2-10	2-9	2-8	2-7	학생회 회의실		
			계단	계단	2-1	2-2	2-3	2-4	2-5	2-6	계단	계단

■ 2층

정보도서관 (114석)	역사 교과교실 2	1학년부										
	역사 교과교실 1	계단										
			화장실	1-12	1-11	1-10	1-9	1-8	1-7	여교사 휴게실		
			계단	계단	1-1	1-2	1-3	1-4	1-5	1-6	계단	계단

■ 1층

통합물리실	창의화학실	정명품공작실											
융합생명 과학실	교무실 IV (자연과학)	환경지구 과학실	계단										
			교재실 인쇄실	화장실	성적 처리실	방송 실	스튜디오	회의실	보건실	교무실 II (학생교육과정)	교사연구실 III (환경창체)	남교사 휴게실	
			계단	교장실	교육행정실	중앙홀 (현관)	교사연구실 I (교무진로인문연구)				계단		

여 백

II. 일정 및 교육과정



II. 일정 및 교육과정

■ 일과표

교육 활동		시 간	소요시간	비 고
아침 프로그램 I		08:00-08:40	40분	또래멘토링, 아침독서, 굿모닝사이언스
학생 등교		08:40		
아침 프로그램 II		08:45-09:00	15분	독서, 공감세상
등교 기준시간		09:00		
조회 및 청소		09:00-09:20	20분	교실(담임), 특별구역(비담임)
1 교 시		09:20-10:10	50분	
2 교 시		10:20-11:10	50분	
3 교 시		11:20-12:10	50분	
점 심 시 간		12:10-13:00	50분	
4 교 시		13:00-13:50	50분	
5 교 시		14:00-14:50	50분	
6 교 시		15:00-15:50	50분	
7 교 시		16:00-16:50	50분	
종례 및 청소		16:50-17:00	10분	각 학급 종례, 청소
석 식		17:00-17:50	50분	
자율학습	1교시	17:50-19:20	90분	심화 및 방과후 수업
	2교시	19:30-21:00	90분	
	3교시	21:10-22:00	50분	

※ 09:10 까지 교실에 입실하지 못한 학생은 **지각**입니다.



II. 일정 및 교육과정

■ 시간표

- 주당 : 34시간 수업(교과+창의적체험)
- 교과 : 30시간 수업
- 창의적체험 : 4시간 수업(자율활동+동아리활동+봉사활동+진로활동)
 - 1, 2학년 : 주당 창의적체험(3시간)+진로(1시간)
 - 3 학 년 : 주당 창의적체험(2시간)+진로(2시간)
- 문화체험의 날 : 매주 수요일은 6교시 후 귀가
- 시간표 편성

		월	화	수	목	금	계
1교시		교과	교과	교과	교과	교과	
2교시		교과	교과	교과	교과	교과	
3교시		교과	교과	교과	교과	교과	
점심시간		중 식					
4교시		교과	교과	교과	교과	교과	
5교시		교과	교과	교과	교과	교과	
6교시		교과	창체(1) 교과(2)	교과	창체 (1,2,3)	교과	
7교시		교과	창체(2) 교과(1)		창체 (1,2,3)	교과	
1 학년	교과 (진로포함)	7시간	6시간	6시간	5시간	7시간	31시간
	창체	0시간	1시간	0시간	2시간	0시간	3시간
2 학년	교과 (진로포함)	7시간	6시간	6시간	5시간	7시간	31시간
	창체	0시간	1시간	0시간	2시간	0시간	3시간
3 학년	교과 (진로포함)	7시간	7시간	6시간	5시간	7시간	32시간
	창체	0시간	0시간	0시간	2시간	0시간	2시간

☞ 교과시간에 진로시간 편성(1,2학년 주당 1시간, 3학년 주당 2시간)



II. 일정 및 교육과정

■ 2018학년도 연간학사일정

월	주	요일	일	화	수	목	금	토
3月	1주					1 삼일절	2 개학식 34회 입학식	3
	2주		5	6	7	8 전국연합(3)	9	10
	3주		12	13	14	15 학부모총회 (오전수업)	16	17
	4주		19	20	21	22	23	24
	5주		26	27	28 체험학습 (2학년)	29 체험학습 (2학년)	30 체험학습 (2학년)	31
4月	6주		2	3	4 진로탐색 (1학년)	5 진로탐색 (1학년)	6 진로탐색 (1학년)	7
	7주		9	10	11 전국연합(3)	12	13	14
	8주		16	17 영어듣기평가 (1학년)	18 영어듣기평가 (2학년)	19 영어듣기평가 (3학년)	20	21
	9주		23	24	25	26	27	28
5月	10주		30 1학기 1차 지필평가	1 1학기 1차 지필평가	2 1학기 1차 지필평가	3 1학기 1차 지필평가	4 재량휴업일	5
	11주		7 대체휴일 (어린이날)	8	9	10	11 체육대회(1,2) 현장체험(3)	12
	12주		14	15 스승의 날	16	17	18	19
	13주		21	22 석가탄신일	23	24	25	26
6月	14주		28	29	30	31	1	2
	15주		4	5	6 현충일	7 전국연합(1,2) 평가원대수능(3)	8	9
	16주		11	12	13 2018 지방선거	14	15	16
	17주		18	19	20	21	22	23
	18주		25	26	27	28	29	30
7月	19주		2 1학기 2차 지필평가	3 1학기 2차 지필평가	4 1학기 2차 지필평가	5 1학기 2차 지필평가	6	7
	20주		9	10	11 전국연합(3)	12	13	14
	21주		16	17	18	19	20	21
	22주		23 방학식					

월	주	요일		월	화	수	목	금	토
8月	1주			13	14	15	16	17	18
				개학식		광복절			
	2주			20	21	22	23	24	25
	3주			27	28	29	30	31	1
9月	4주			3	4	5	6	7	8
						평가원대수능(3)			
	5주			10	11	12	13	14	15
	6주			17	18	19	20	21	22
	7주			24	25	26	27	28	29
				추석연휴 (추석)	추석연휴	추석연휴 (대체휴일)			
10月	8주			1	2	3	4	5	6
						개천절			
	9주			8	9	10	11	12	13
				개교기념일	한글날	2학기 1차 지필평가	2학기 1차 지필평가	2학기 1차 지필평가	
	10주			15	16	17	18	19	20
				2학기 1차 지필평가	전국연합(3)				
	11주			22	23	24	25	26	27
11月	12주			29	30	31	1	2	3
								동아리 DAY 재량휴일(3)	
	13주			5	6	7	8	9	10
	14주			12	13	14	15	16	17
							2018 대수능 재량휴일(1,2)		
15주			19	20	21	22	23	24	
				2학기 2차 지필평가(3)	2학기 2차 지필평가(3)	2차 지필평가(3) 전국연합(1,2)	2학기 2차 지필평가(3)		
16주			26	27	28	29	30	1	
12月	17주			3	4	5	6	7	8
	18주			10	11	12	13	14	15
				2학기 2차 지필평가(1,2)	2학기 2차 지필평가(1,2)	2학기 2차 지필평가(1,2)	2학기 2차 지필평가(1,2)		
	19주			17	18	19	20	21	22
20주			24	25	26	27	28		
				성탄절			방학식		
2月	21주			4	5	6	7	8	9
				설날연휴	설날연휴 (설날)	설날연휴		개학식	
22주			11	12	13	14	15		
						32회 졸업식 재량휴일(1,2)	종업식		
연 간 수 업 일(시)수 : 193일 (1학기 97일, 2학기 96일)									

☞ 학교사정에 따라 변경될 수 있음을 알려드립니다.



II. 일정 및 교육과정

■ 2018학년도 전체 학년 교육과정 편제표

교과	과목명	기준 단위	2015개정		2009개정교육과정								비고			
			1학년(2018)		2학년 (2017년)				3학년 (2016년)							
			1 학기	2 학기	1 학기	2 학기	1 학기	2 학기	1 학기	2 학기	1 학기	2 학기				
			공통		인문사회		자연과학		과학중점		인문사회		자연공학			
국어 (10)	국어	8	4	4												
	문학	5			6		3		3							
	독서와 문법 화법과 작문	5				6		3		3						
	고전	5									5		4		4	
수학 (10)	수학	8	4	4												
	미적분 I	5			4		3		3							
	미적분 II	5						3		3						
	확률과 통계	5				4	3	3	3	3						
	기하와 벡터	5											5		3	
	수학연습 I 수학연습 II	5									4	4			2	4
영어 (10)	영어	8	4	4												
	영어 I	5			6		5		5							
	영어 II	5				6		5		5						
	영어독해와작문 심화 영어	5									6		6			6
	한국사(6)	한국사	6	3	3											
사회 (10)	통합사회	8	3	3												
	한국지리	5			3	3										
	세계지리	5								3	3					
	윤리와 사상	5					2	2	2	2						
	사회·문화	5			3	3										
	생활과 윤리	5														
	법과 정치	5								4	4					
	동아시아사	5								3	3					
과학 (10)	통합과학	8	4	4												
	과학탐구실험	2	1	1												
	물리 I	5					2	2	2	2						
	화학 I	5					2	2	2	2						
	생명과학 I	5			1	1	2	2	2	2						
	지구과학 I	5			1	1	2	2	2	2						
	물리 II	5											4		4	
	화학 II	5														
	생명과학 II	5														
	지구과학 II	5														
	물리실험	5											3		3	
화학실험	5											3		3		
생명과학실험	5															
지구과학실험	5															
체육 (10)	체육	5	2	2												
	스포츠문화	5			2	2	2	2	2	2						
	스포츠과학	8									1	1	1	1		
음악 미술 (10)	음악	5	3													
	미술	5		3												
	음악과 진로 미술문화	5			2		2		2							
생활 교양 (16)	한문 I	5	2	2												
	중국어 I	5			2	2	2	2								
	일본어 I	5														
	과학융합	5							2	2						
	중국어 II	5									2	2	2	2		
	일본어 II	5														
컴퓨터 일반	5									2	2					
창의적 체험활동			4	4	4	4	4	4	4	4	4	4	4	4	4	4
단위수			34	34	34	34	34	34	34	34	34	34	34	34	34	34
학기당 과목수			10	10	10	10	12	12	12	12	9	9	9	9	9	9



II. 일정 및 교육과정

■ 2018학년도 입학생(신입생) 교육과정 편제표

교과 (군)	과 목	1학년		2학년				3학년						비고		
		1학기	2학기	1학기	2학기	1학기	2학기	1학기	2학기	1학기	2학기	1학기	2학기			
		공통과정		인문사회		자연과학		과학중점		인문사회		자연과학			과학중점	
국어	국어	4	4													
	문학			5		3		3								
	독서				5		3		3							
	화법과 작문 언어와 매체								5		4		4		4	
수학	수학	4	4													
	수학 I			4		3		3								
	수학 II				4	3		3								
	미적분						6		6							
	확률과 통계									4		3	3	3	3	
	기하										3	3	3	3	3	
영어	영어	4	4							4						
	영어 I			3	3	3	3	3	3							
	실용 영어			2	2	2	2									
	영어 II									5		5		5		
한국사	한국사	3	3							5		5		5		
	영어 독해와 작문															
사회	한국사															
	통합사회	3	3													
	한국지리			3	3											
	사회·문화			3	3	2	2	2	2							
	생활과 윤리			3	3											
	세계지리/ 윤리와 사상									3	3					■ 2학년 인문 택1
	동아시아사									3	3					
정치와 법									4							
과학	사회문제 탐구										4					
	통합과학	4	4													
	과학탐구실험	1	1													
	생활과 과학			1	1											
	물리학 I					4		4								
	화학 I						4		4							
	생명과학 I						4		4							
	지구과학 I				4			4								
	과학과제 연구							2	2							
	물리학 II									2	2	2	2			■ 2학년 자연 택2
	화학 II									2	2	2	2			
생명과학 II											2	2				
지구과학 II											2	2				
물리학 실험/ 화학 실험/ 생명과학실험/ 지구과학실험										2	2	2	2		■ 2학년 자연 택2 ■ 3학년 과중 택1	
체육	체육	2	2													
	운동과 건강			2	2	2	2	2	2							
	스포츠헌 생활									1	1	1	1	1	1	
예술	음악↔미술	3	3													■ 1학년 교차이수
	음악 감상과 비평 ↔미술감상과비평			2	2	2	2	2	2							■ 2학년 교차이수
기술· 가정/ 제2외 국어/ 한문/ 교양	한문 I	2	2													
	일본어 I/중국어 I			2	2	2	2	2	2							■ 2학년 전과정 택1
	일본어 II/중국어 II									3	3	3	3	3	3	■ 3학년 전과정 택1
	정보									2	2	2	2			
학기당과목수	한문 II										1	1	1	1		
	총합	10	10	11	11	11	10	11	10	9	9	12	12	12	12	



II. 일정 및 교육과정

■ 2017학년도 입학생(현 2학년) 교육과정 편제표

교과	과목명	1학년		2학년				3학년				비고		
		1학기	2학기	1학기	2학기	1학기	2학기	1학기	2학기	1학기	2학기			
		공통	인문사회	자연공학	과학중점	인문사회	자연공학	과학중점	인문사회	자연공학	과학중점			
국어 (10)	국어 I	4												
	국어 II		4											
	문학			6		3		3						
	독서와 문법				6		3		3					
	화법과 작문								5		4		4	
수학 (10)	고전								5		4		4	
	수학 I	4												
	수학 II		4											
	미적분 I			4		3		3						
	미적분 II						3		3					
	확률과 통계				4	3		3		3				
	기하와 벡터										5	3	5	3
영어 (10)	수학연습 I								4	4				
	수학연습 II									2	4	2	4	
	실용 영어 I	4												
	실용 영어 II		4											
	영어 I			6		5		5						
사회 (10)	영어 II				6		5		5					
	영어독해와작문								6		5		5	
	심화 영어									6		5		5
	한국사	3	3											
	한국지리			3	3									
과학 (10)	세계지리								3	3				3학년 인문 택1
	윤리와 사상					2	2	2	2					
	사회·문화			3	3									
	생활과 윤리	2	2											
	법과 정치								4	4				
	동아시아사								3	3				
	과학	3	3											
	물리 I					2	2	2	2					
	화학 I					2	2	2	2					
	생명과학 I			1	1	2	2	2	2					
체육 (10)	지구과학 I			1	1	2	2	2	2					
	물리 II									2	2	2	2	3학년 자연 택2
	화학 II									2	2	2	2	
	생명과학 II											2	2	
	지구과학 II											2	2	
	물리실험									3	3	3	3	3학년 자연 택2 3학년 과중 택1
	화학실험									3	3			
	생명과학실험													
	지구과학실험													
	음악 미술 (10)	운동과 건강생활	2	2										
스포츠문화				2	2	2	2	2	2					
스포츠과학									1	1	1	1	1	
체육과진로탐구														
생활교양 (16)	음악과 생활	3												1학년 교차이수
	미술창작		3											2학년 교차이수
	음악과 진로			2		2		2						
	미술문화				2		2		2					
	정보	2	2											
	컴퓨터 일반								2	2				
	중국어 I			2	2	2	2							2학년 인/자 택1
	일본어 I													
	중국어 II								2	2	2	2		3학년 인/자 택1
	일본어 II													
중국어회화 I											2	2	3학년 과중 택1	
일본어회화 I														
환경과 녹색성장	한문 I	2	2											
	환경과 녹색성장									1	1			
	과학교양	1	1											
과학융합	과학융합							2	2					
	학기당 과목수	11	11	10	10	12	12	12	12	9	9	11	11	11



II. 일정 및 교육과정

■ 2016학년도 입학생(현 3학년) 교육과정 편제표

교과	과목명	1학년		2학년				3학년				비고		
		1학기	2학기	1학기	2학기	1학기	2학기	1학기	2학기	1학기	2학기			
		공통과정		인문사회과정		자연공학과정		인문사회과정		자연공학과정				
국어 (10)	국어 I	4												
	국어 II		4											
	문학 독서와 문법 화법과 작문			6		4								
	고전				6		4		5		4			
수학 (10)	수학 I	4												
	수학 II		4											
	미적분 I			4		3								
	미적분 II						3							
	확률과 통계 기하와 벡터				4	3	3				5	3		
	수학연습 I 수학연습 II							4	4		2	4		
	영어 (10)	실용 영어 I	4											
실용 영어 II			4											
영어 I				6		6								
영어 II					6		6							
영어독해와작문 심화 영어								6		6		6		
사회 (10)	한국사	3	3											
	한국지리 세계지리			3	3			3	3				■3학년 인문 택1	
	윤리와 사상 사회·문화			3	3	2	2							
	생활과 윤리	2	2											
	법과 정치							4	4					
	동아시아사							3	3					
	과학 (10)	과학	3	3										
물리 I						3	3							■2학년 인문 집중 ■2학년 자연 택2
화학 I						3	3							
생명과학 I 지구과학 I				2										
물리 II										4	4		■3학년 자연 택1	
화학 II														
생명과학 II 지구과학 II														
물리실험 화학실험										3	3	3	■3학년 자연 택2	
생명과학실험 지구과학실험									3	3	3			
체육 (10)	운동과 건강생활 스포츠문화	2	2											
	스포츠과학 체육과진로탐구			2	2	2	2							
	육상운동							1	1	1	1			
	음악 미술 (10)	음악과 생활	3											■1학년 교차이수
미술창작			3											
음악과 진로				2		2							■2학년 교차이수	
미술문화					2		2							
생활 교양 (16)	정보 컴퓨터 일반	2	2					2	2					
	중국어 I			2	2	2	2						■2학년 전과정 택1	
	일본어 I													
	중국어 II							2	2	2	2		■3학년 전과정 택1	
	일본어 II													
	한문 I 논술	2 1	2 1											
학기당 과목수	11	11	9	9	10	10	9	9	9	9				

여 백

Ⅲ. 주요 학생생활 안내



Ⅲ. 주요 학생생활 안내

■ 주요 출결 관리 규정

1. 출석 인정 결석

- 1) 지진, 폭우, 폭설, 폭풍, 해일 등의 천재지변 또는 법정 감염병 등(학교 내 확산 방지를 위해 학교장이 필요하다고 인정하는 비법정 감염병을 포함)으로 출석하지 못한 경우
- 2) 병역 관계 등 공적의무 또는 공권력의 행사로 인하여 출석하지 못한 경우
- 3) 학교장의 허가를 받은 ‘학교를 대표한 경기, 경연대회 참가, 학교장 허가 현장체험학습’ 등으로 출석하지 못한 경우
- 4) 학교에서의 봉사, 사회봉사, 학내외 전문가에 의한 특별교육이수 또는 심리치료에 따른 결석
- 5) 상담, 진로 프로그램 등 숙려제 참여 인정 기간(지필평가 기간 제외)
- 6) 다음 경조사로 인하여 출석하지 못한 경우

구 분	대 상	일 수
결 혼	○ 형제, 자매	1
입 양	○ 본인	20
사 망	○ 부모 및 부모의 부모	5
	○ 부모의 조부모·외조부모	2
	○ 형제·자매 및 그의 배우자	
	○ 부모의 형제·자매	1

※ 휴무토요일 및 공휴일은 경조사일수에 산입하지 않음.

- 7) 생리통으로 인하여 출석이 어려운 여학생으로 확인되어, 월 1일(단, 지각, 조퇴, 결과를 합산하여 3회를 출석인정 1일과 동일하게 간주)에 한하여 결석하는 경우 여학생 생리통으로 인한 결석은 반드시 의사의 소견이 적힌 진료확인서 첨부
- 8) 기타 부득이한 사유로 학업성적관리위원회의 심의를 거쳐 학교장이 출석으로 인정하는 경우

2. 질병 결석

- 1) 결석한 날부터 5일 이내에 의사의 진단서 또는 의견서(의사 소견서, 진료 확인서 등으로 병명, 진료기간 등이 기록된 증빙서류)를 첨부한 결석계를 제출하여 학교장의 승인을 받은 경우
- 2) 상습적이지 않은 2일 이내의 결석은 질병으로 인한 결석임을 증명할 수 있는 자료(학부모의견서, 처방전, 담임교사 확인서 등)가 첨부된 결석계를 5일 이내에 제출하여 학교장의 승인을 받은 경우

3 무단 결석

- 1) 합당하지 않은 사유나 고의로 결석한 경우(태만, 가출, 고의적 출석 거부, 범법행위로 관련 기관 연행 등)
- 2) 초·중등교육법 시행령 제31조(학생의 징계 등) 제6항의 가정학습 기간
- 3) 학교폭력예방 및 대책에 관한 법률 제17조(가해학생에 대한 조치) 제1항 제6호의 출석정지 기간
- 4) 학원수강(예술·체육계 포함)으로 인한 결석한 경우

4. 기타 결석

- 1) 부모·가족봉양, 가사조력, 간병 등 부득이한 개인사정에 의한 결석임을 학교장이 인정하는 경우
- 2) 공납금 미납을 사유로 결석한 경우
- 3) 기타 합당한 사유에 의한 결석임을 학교장이 인정하는 경우



Ⅲ. 주요 학생생활 안내

■ 주요 성적처리 관리 규정

1. 100% 인정점을 부여하는 경우

- 1) 지진, 폭우, 폭설, 폭풍, 해일 등의 천재지변 또는 법정 감염병 등(학교내 확산 방지를 위해 학교장이 필요하다고 인정하는 비법정 감염병을 포함)으로 인한 결시
- 2) 병역 관계 등 공적 의무 또는 공권력의 행사로 인한 결시
- 3) 학교장의 허가를 받은 ‘현장실습’, ‘학교를 대표한 경기·경연대회·훈련 참가’ 로 인한 결시
- 4) 공상으로 인한 결시
- 5) 경조사로 인한 결시
- 6) 학교폭력예방 및 대책에 관한 법률 제16조(피해학생의 보호) 제1항 제2호, 제3호 및 제6호의 조치로 인한 결시
- 7) 기타 학업성적관리위원회의 심의를 거쳐 학교장이 출석으로 인정한 결시

2. 80% 인정점을 부여하는 경우

- 1) 질병으로 인한 결시
- 2) 질병임을 증명할 수 있는 의사의 진단서 또는 의견서(의사 소견서, 진료 확인서 등으로 병명, 진료기간 등이 기록된 증빙서류) 또는 증빙자료(담임교사의 확인 의견서) 등 첨부
- 3) 학교장이 인정하는 기타 사유에 의한 결시
(예 : 간병, 이사, 부모 및 가족 봉양, 가사조력, 부득이한 개인사정 등 담임교사 확인 의견서 첨부)
- 4) 여학생 생리통 결석에 의한 결시(반드시 의사의 소견이 적힌 진료확인서 첨부)

3. 당해 지필평가의 해당 과목 최하점 미만(최하점의 -1점)을 부여하는 경우

- 1) 무단 결시
- 2) 징계로 인한 결시
- 3) 학업중단숙려제 참여로 인한 결시

4. 1차고사와 2차고사를 모두 결시한 경우

1차고사와 2차고사를 별도로 하여 다음의 원칙을 적용하여 점수를 부여한다.

연번	지필평가/결석 종류		처 리 방 법
	1차 지필평가	2차 지필평가	
1	인정 결석	인정 결석	해당 지필평가 평균의 80% 인정점 부여
2	질병 결석	인정 결석	인정 결석은 해당 지필평가 평균의 80% 인정점 부여 질병 결석은 해당 지필평가의 최하점 부여
3	질병 결석	질병 결석	해당 지필평가의 최하점 부여
4	인정 결석	무단 결석	인정 결석은 해당 지필평가 평균의 80% 인정점 부여 무단 결석은 해당 지필평가의 최하점의 차하점 부여
5	질병 결석	무단 결석	질병 결석은 해당 지필평가의 최하점 부여 무단 결석은 해당 지필평가의 최하점의 차하점 부여
6	무단 결석	무단 결석	해당 지필평가의 최하점의 차하점 부여
7		인정 결석	해당 지필평가의 평균의 80% 인정점 부여
8		질병 결석	해당 지필평가의 최하점 부여
9		무단 결석	해당 지필평가의 최하점의 차하점 부여



Ⅲ. 주요 학생생활 안내

■ 학교장 허가 현장체험학습 규정

1. 「학교장 허가 현장체험학습」 세부 내용

종 류	내 용	출석 인정 기간
학교장 허가 현장체험 학습	<ul style="list-style-type: none"> ○ 가족 여행 ○ 친·인척 방문 ○ 견학 활동 ○ 각종 체험 활동 ○ 기타 학교에서 합당하다고 판단되는 학교 밖 활동 	연간 7일 이내

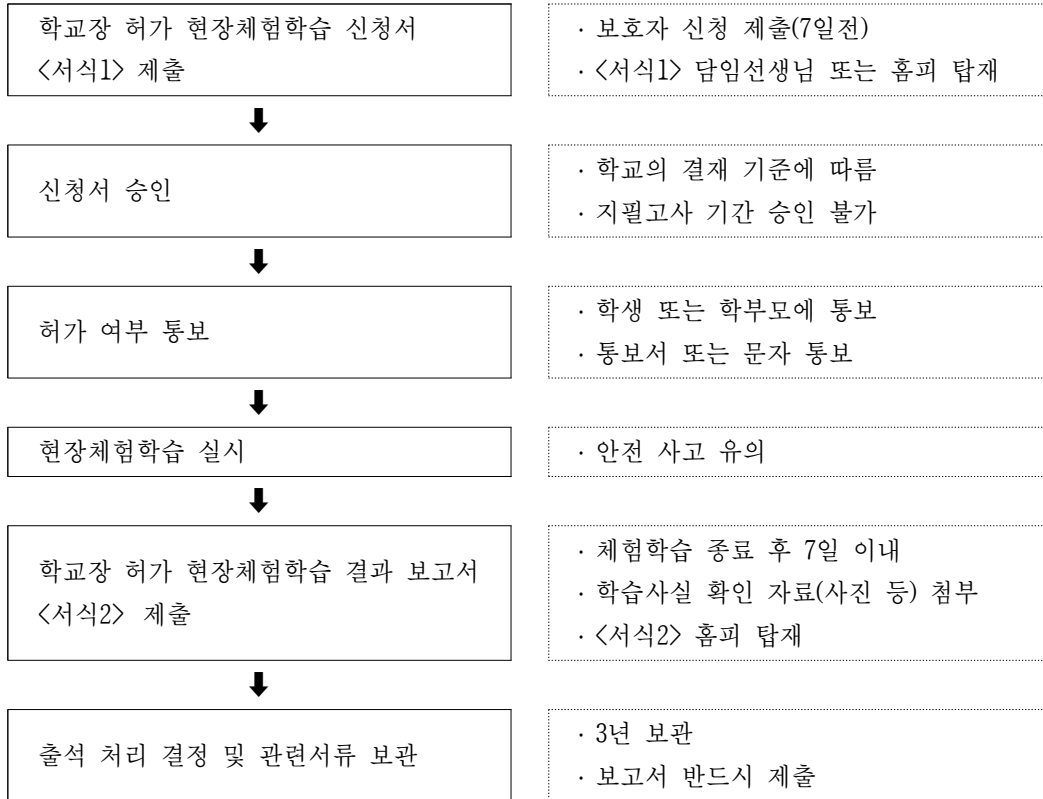
2. 본교 「학교장 허가 현장체험학습」 활동 허가·인정 내용

- 가족여행, 친·인척 방문, 견학 활동, 각종 체험 활동 및 기타 학교에서 합당하다고 판단되는 학교 밖 활동으로 한다. 단, 보호자가 신청하더라도 위험성이 높은 체험학습, 상업적 체험학습 등은 체험학습을 허가하지 않을 수 있다.
- 학생의 체험학습 신청서 제출 : 체험학습 시작일 최소 7일 이전
(신청서 제출시 관련된 증빙서류를 같이 제출하도록 함.)
- 학교장 승인 : 체험학습 시작 7일 전
(단, 공휴일, 방학, 재량휴업일은 제외하며, 지필고사 기간은 불허함. 또한 횡수는 제한이 없음.)
- 체험학습 실시 및 보고서 작성 : 체험학습 기간 ☞ 학습자(학생)
- 체험학습 보고서 제출 : 체험학습 종료 후 7일 이내
- 체험학습 보고서는 학습 사실을 입증할 수 있는 자료(사진 등)와 함께 제출한다.

3. 「학교장 허가 현장체험학습」 규정 주요 내용

- 학교의 연간 「학교장 허가 현장체험학습」 출석 인정 일수를 초과하거나 사전 허가된 기간을 초과한 체험학습을 실시할 경우 ‘무단 결석’ 처리함을 원칙으로 한다. 단, 천재지변이나 현지 교통사정 등으로 인해 불가피하게 허가기간을 초과한 경우는 보고서 제출 후 ‘학교장’의 최종 판단에 따라 ‘기타 결석’으로 처리할 수 있다.(이때 학교장 내부결재 필요)
- 보호자가 체험학습 신청서를 제출하였다고 하여 체험학습이 허가된 것이 아니며 학교장(전결규정 포함)의 결재가 이루어지면 반드시 담임교사는 허가 여부를(통보서 또는 문자) 체험학습 전에 보호자에게 통보한 후 체험학습을 실시하도록 한다.
- 운영 단위 규정은 1일 운영을 원칙으로 하나 필요할 경우 4시간 단위로 산정하여 운영할 수 있다.(출발일 4시간+도착일4시간=1일)
- 학원수강(예술·체육계 포함), 진학이 결정된 상급학교에서 훈련, 해외 어학연수, 미인정 유학 등 출결상황 관리에서 무단결석으로 처리되는 사안에 대하여는 체험학습으로 처리 할 수 없다.
- 체험학습 신청서와 보고서, 기타 증빙 서류는 취합하여 3년간 보관한다.

4. 「학교장 허가 현장체험학습」 절차



※ 체험활동 중 예상되는 안전사고에 각별히 유의하길 당부 드립니다.

※ 학교장 허가 현장체험학습 신청서와 보고서 양식은 “**학교홈페이지/교육활동/각종서식**”에 탑재되어 있습니다.

<서식 1>

정명고등학교 학교장 허가
현장체험학습 신청서

담임	학년부장	교무부장	교감	교장

성명	학년 반		제 학년 반 번	
본교의 출석인정 기간 연간(7)일	신청 기간	20 년 월 일 ~ 월 일() 일간		
	※ 학교의 체험학습 연간 인정기간을 초과하거나 체험학습 통보서의 허가 기간을 초과한 체험학습의 경우에 대하여는 '무단 결석'으로 처리 함 단, 천재지변이나 현지교통사정 등으로 인해 불가피하게 허가기간을 초과한 경우는 '학교장'의 최종 사후 판단에 따라 '기타 결석'으로 처리할 수 있음(이때 학교장 내부결재 필요)			
학습형태	◦가족여행(○) ◦친·인척 방문() ◦견학 활동() ◦체험 활동() ◦기타()			
목적지				
보호자명	관계		연락처	
인솔자명 ¹⁾	관계		연락처	
목적(사유)				
체험 학습 계획				
위와 같이 학교장 허가 현장체험학습을 신청합니다. 20 년 월 일 보호자 : (인) 정명고등학교장 귀하				

-----절 취 선(이하 담임 작성)-----

정명고등학교 「학교장 허가 현장체험학습」 통보서

학교의 출석인정 기간 연간()일	신청 기간	20 년 월 일 ~ 월 일() 일간		
	허가 기간	20 년 월 일 ~ 월 일() 일간		
금회까지 누적 사용기간 ()일	다음과 같이 처리되었음을 알려 드립니다. 20 정명고등학교 ()학년 ()반 담임 : (인) 보호자님 귀하			

사유²⁾ :

1) 인솔자는 보호자 또는 보호자로부터 위임 받은 자로하며 안전한 체험학습 인솔에 책임을 질 수 있는 성인으로 한다. (위임장은 체험학습 신청서로 대신함)

2) 사유란은 체험학습을 허가하지 않을 경우 이유 등을 입력함

※ 보호자가 신청서를 제출하였다하여 체험학습이 허가된 것이 아니며 담임교사로부터 반드시 최종 허가 여부 통보서(또는 문자)를 받은 후 실시해야 함

현장체험학습 보고서(별지)

성명		학년 반	제 학년 반 번



Ⅲ. 주요 학생생활 안내

■ 학업중단 숙려제 운영 규정

1 학업중단 숙려제도란?

학업중단 위기 학생에게 일정 기간 「14~50일까지」 숙려 기회를 부여하고 상담 등 프로그램을 지원하여 신중한 고민 없이 이루어지는 학업중단을 예방하는 제도

2. 적용대상

- 1) 학교 측에 학업중단 의사를 밝힌 고교생(자퇴)
 - 2) 학업중단 위기에 처해 있다고 판단되는 고교생
 - 학교생활 관찰, 상담 등으로 발견된 위기 징후와 학교 부적응 진단 결과 등을 종합하여 학교장이 판단
 - 담임교사, 부장교사, 전문상담교사, 진로진학상담교사 등 협업을 통해 원인 진단
 - 3) 학업중단 숙려제 적용 제외 대상
 - 연락 두절, 행방 불명 등으로 숙려제 운영이 불가능한 경우
 - 질병 치료, 발육부진, 사고, 해외출국(유학), 미인정 유학 등 부득이하게 학업을 중단하는 경우
 - 학교폭력, 학교규칙 위반을 이유로 한 퇴학의 경우
- ※ 미인가 대안교육기관, 검정고시, 평생교육시설 편입학 등의 사유로 자퇴하는 경우는 학업중단 숙려제를 거쳐야 함

※ 유의사항
- 질병 치료를 위해 자퇴를 원하는 경우 : 휴학이나 병원학교 입원 등의 방법을 안내하고, 그래도 자퇴를 원할 경우에는 자퇴원에 진단서를 첨부 - 유학으로 인한 자퇴의 경우 : 유학으로 인한 자퇴를 증명할 수 있는 서류를 자퇴원에 첨부 ※ 방송통신(중)고등학교, 평생교육시설, 검정고시 응시로 자퇴하는 경우 ▶ 학업중단 숙려제 적용 대상임(2015년부터 적용) ▶ 검정고시는 매년 4월과 8월에 시험이 있으며, 2월, 6월에 접수함 (자퇴 후 6개월 이후 검정고시 응시 가능)

3. 출결처리 예시(상담 일 경우)

- 1) 상담 1회를 받은 경우 숙려제 시작일로부터 7일(토,일,공휴일 포함) 인정
- 2) 상담 2회를 받은 경우 숙려기간 전체를 출석으로 인정

4. 자퇴일 및 수업료 처리 예시

4월 1일 자퇴원과 더불어 숙려제 신청서를 제출한 학생이 숙려기간 후 4월 14일 최종 자퇴(유예)를 희망할 경우 자퇴일은 4월 14일이 되며 수업료는 4월 1일을 기준으로 반환합니다. (이 때 수업료는 숙려기간 후 반환을 권장)

5. 학업중단 숙려제는 의무적으로 시행해야 하나요?

- 학교의 장은 교육감이 정한 기준에 따라 심리·정서적 요인 등으로 학교에 부적응하여 학업 중단 위험에 처한 학생에 대하여 숙려의 기회를 제공할 의무가 있습니다.
- 제도 운영 주체인 학교의 장은 교육적으로 숙려 기간을 통하여 학업 중단을 예방하고 학생의 학교복귀를 위하여 최선을 다해야 할 의무가 있다 할 것입니다.
- 숙려 대상인 학생은 질병, 해외 유학, 퇴학 등으로 숙려제 비 대상인 경우를 제외하면 숙려 기간을 거쳐야 합니다. 또한 비대상인 경우에도 학생이 희망하는 경우 가급적 상담 기회를 제공해야 합니다.



Ⅲ. 주요 학생생활 안내

■ 내신성적 등급별 학생수 산정 방식 및 동점자 처리 기준

1. 등급별 학생 수 산정 방식

- 1) 수강자수와 등급별 누적비율을 곱하여 반올림한 값을 그 구간까지의 누적인원으로 한다.
- 2) 등급별 인원을 정하여 해당석차의 학생에게 등급을 부여한다.

<예시 자료(수강자수 253명인 경우)>

구분	1등급	2등급	3등급	4등급	5등급	6등급	7등급	8등급	9등급
누적비율	4%	11%	23%	40%	60%	77%	89%	96%	100%
누적인원	10.12	27.83	58.19	101.2	151.8	194.81	225.17	242.83	253
반올림값	10	28	58	101	152	195	225	243	253
등급인원	10	18	30	43	51	43	30	18	10

2. 중간석차 적용 방식

- 1) 단위학교 학업성적관리규정으로 동점자(동석차) 처리 규정을 둘 수 있으며, 동점자(동석차)가 발생했을 경우는 중간석차를 적용하여 등급을 부여한다.

- 중간석차 = 석차 + (동석차 인원수 - 1) / 2

<예시 : 수강자수 96인 과목에서 1등 동점자가 7명인 경우>

- 수강자수가 96명인 경우 정상적으로 처리되면, 1등급 학생은 4명이나 현재 1등인 학생이 7명이므로, 중간석차백분율을 적용하면 4.17%이므로 모두 2등급을 부여한다.
- $\text{중간석차} = \text{석차} + (\text{동석차 인원수} - 1) / 2 = 1 + (7 - 1) / 2 = 4$
- $\text{중간석차백분율} = 4 / 96 \times 100 = 4.17\%$
- 위 경우 2등급을 부여하므로 1등급인 학생은 없게 된다.

<예시 : 수강자수가 130명인 과목에서 1등, 2등 동점자가 6명인 경우>

- 수강자가 130명인 경우 정상적으로 처리되면, 1등급 학생은 5명이나, 예시의 경우 2등인 학생 6명은 1등급 인원을 초과하므로 중간석차백분율을 적용하면 3.46%로 이 학생들은 1등급을 부여한다.
- $\text{중간석차} = \text{석차} + (\text{동석차 인원수} - 1) / 2 = 2 + (6 - 1) / 2 = 4.5$
- $\text{중간석차백분율} = 4.5 / 130 \times 100 = 3.46\%$
- 따라서 위 경우 1등 1명과 2등 6명에게 1등급을 부여하므로, 1등급 인원을 초과하게 된다.

- 2) 중간석차 적용은 동점자(동석차)가 등급경계에 있는 경우에 적용하며, 등급 범위 내에서 생기는 동점자(동석차)에게는 적용하지 않는다.



Ⅲ. 주요 학생생활 안내

■ 학교생활기록부

1. 전형별 학생부 평가방법

학생부 목적 중 하나인 대입진학 시 학생 선발에 활용되기 위한 대입 전형의 자료로 사용될 때, 평가 방법은 전형에 따라 정성평가와 정량평가로 나뉘지게 됩니다.

정량평가는 석차등급, 표준점수, 백분위 등 수치화된 점수 중심으로 선발하는 평가이며, 학생부교과전형, 논술형, 수능형 등에서 사용됩니다.

정성평가는 수치화된 점수로 드러내지 못하는 학생의 학업능력, 학업태도, 개인적 소양 등을 학생부, 자기소개서 등의 제출 서류를 토대로 평가하는 것이며, 학생부종합전형이 대표적입니다.

2. 전형별 학생부 평가방법 및 중요도

※ (중요도) ★★★★★ : 매우중요, ★★★★ : 중요, ★★★ : 보통, ★★ : 약함, ★ : 매우약함

모집시기	전형유형	세부유형	교과		비교과	
			평가방법	중요도	평가방법	중요도
수시	학생부 교과	교과	정량평가	★★★★★	정량평가	★
		면접	정량평가	★★★★★	정량평가	★
		적성	정량평가	★★	정량평가	★
		서류	정량평가	★★★★★	정성평가	★★★★
	학생부 종합	교과	정량평가	★★★★★	정성평가	★★★★
		종합	정성평가	★★★★	정성평가	★★★★★
	논술		정량평가	★★	정량평가	★
	특기자	어학				
		인문	정성평가	★★	정성평가	★★★★★
과학		정성평가	★★	정성평가	★★★★★	
정시	수능		정량평가		정량평가	

3. 학생부 항목별 평가포인트

영역	세부 항목	최대 글자수	평가 방법	
			정량평가	정성평가
1. 인적사항	학생 성명	20자	×	1. 잦은 학적 변동이 있는 경우 사유 등을 참고할 수 있음 2. 특별전형(농어촌학생 등)의 지원자격 심사 자료
	학부모 성명	15자		
	주소	300자		
	특기사항	500자		
2. 학적사항	특기사항	500자		
3. 출결상황	특기사항	500자	대부분 무단결석 2일 이내 까지 만점	1. 무단결석, 무단지각, 무단결과 여부와 그 사유는 성실성, 인성 측면에서 중요 요소가 될 수 있다. 특히, 무단 결석의 경우 주의가 필요함. 2. 특기사항은 소개서, 추천서, 면접 등을 통해 사유를 확인할 수 있음. 3. 가정환경, 건강상태 등을 파악할 수 있는 기초자료로서 특기사항 내용이 개인 또는 가정의 문제인지 여부에 따라 역경 극복으로 평가할 수 있음.

영역	세부 항목	최대 글자수	평가 방법	
			정량평가	정성평가
4. 수상기록	수상명	100자	×	1. 수상 내용이 전공 또는 학업 계획과의 연계성 여부, 인성 및 사회성 등을 종합적으로 평가할 수 있는 중요자료 2. 수상실적 횟수, 수준 등 정량평가는 지양하고 지원계열이나 전공과의 관련성, 교육과정과의 연계성 등이 중요함. (학교생활충실도)
5. 자격증 및 인증 취득상황	명칭 또는 종류	100자	×	1. 자격증의 종류, 개수 보다는 지원 계열(전공)에 대한 준비도를 파악할 수 있음. 2. 전공분야에 대한 관심, 노력, 열정 등을 확인 가능
6. 진로희망 사유	희망사유	200자	×	1. 지원계열(전공)에 대한 관심 및 준비도 등을 확인할 수 있으나, 지원동기가 변할 수 있음을 고려함. 2. 진로희망사항을 이루기 위해 내용을 학생부의 다른 항목, 소개서, 추천서 등을 통해 비교하여 평가할 수 있음.
7. 창의적 체험 활동 상황	자율활동 특기사항	1,000자	봉사활동 40시간 이상이면 만점	1. 교과의 다양한 프로그램 내용과 활동을 알 수 있으며 단체활동의 경우 일괄입력 등은 의미있는 평가가 어려움. 2. 참여한 프로그램의 양 또는 단순 참여보다는 개인의 역할과 경험을 통해 배우고 느낀 점 등이 더 중요함. 3. 진로를 정하는 과정과 그 과정 안에서 이루어진 진로탐색 활동 내용을 확인할 수 있음. 4. 동아리활동은 역할, 참여도, 사회성 등을 확인할 수 있음. (자율동아리 활동) 5. 교과이외 분야의 관심과 능력을 살펴볼 수 있음
	동아리활동 특기사항	500자		
	봉사활동 특기사항	500자		
	진로활동 특기사항	1,000자		
	봉사활동 실적활동내용	250자		
8. 교과학습 발달상황	일반과목 세부능력 및 특기사항	과목별 500자	교과성적을 점수화	1. 지원자의 학업능력을 확인할 수 있는 중요 자료로서 학업역량을 파악할 수 있음. 2. 학년별 성적 변화 추이를 통해 성장잠재력과 전공적합성을 파악할 수 있음. 3. 전교과목을 통해 전체적인 학업역량을 파악할 수 있고, 지원계열(학과)와 연관된 교과목의 성적, 이수자 수 등을 통해 전공적합성, 학업의지 등을 평가할 수 있음. 4. 세부능력 및 특기사항, 학업관련 탐구활동 등을 통해 전공에 대한 관심과 학업역량을 파악할 수 있음. 5. 학업관련 탐구활동은 활동의 지속성과 적극성 등이 중요 평가요소가 됨 6. 방과 후 활동 내용을 통해 전공준비도, 자기주도학습능력 등을 확인할 수 있음
	개인별 세부능력 및 특기사항	500자		
	예체능과목 특기사항	과목별 500자		
	개인별 특기사항	500자		
9. 독서활동 상황	공통	1,000자	×	1. 관심영역에 대한 지적 호기심, 심화능력을 파악할 수 있음. 2. 지원계열(학과)에 대한 독서 내용과 함께 다양한 분야에 대한 독서도 함께 하였는가도 확인 할 수 있음 3. 독서 기재 내용을 면접시 질문할 수 있음.
	과목별	500자		
10. 행동특성 및 종합의견	행동특성 및 종합의견	1,000자	×	1. 지원자에 대한 추천서로 활용 가능 2. 학생부, 소개서와의 일치도, 일관성에 주목함

IV. 주요 교육활동 안내



IV. 주요 교육활동 안내

■ 과학중점학교

1. 교육과정 내용

- 1) 1학년은 공통적으로 40시간 이상의 과학·수학관련 창의적 체험활동(각종 연수, 체험학습, 행사, 축전참가, 생태조사활동 등)을 이수하고, ‘과학’ 교과를 연간 6단위, ‘과학교양’ 을 연간 2단위 이수.
- 2) 2학년 과학중점교육과정에서 과학I 과목(물리I/화학I/생명과학I/지구과학I)을 모두 연간 4단위씩 이수하도록 하여 과학의 기초를 튼튼히 하도록 함.
- 3) 3학년 과학중점교육과정에서 과학II 과목(물리II/화학II/생명과학II/지구과학II)을 모두 연간 4단위씩 이수하도록 하여 전반적인 과학의 진로탐색 및 지식 습득을 충분히 할 수 있는 기회를 제공하고, 심화교과의 과학계열 과목 중 실험과목(물리학 실험/화학 실험/생명과학 실험/지구과학 실험)을 한 과목 6단위로 선택하여 이수할 수 있도록 편성·운영함으로써 교과의 핵심 개념을 실험과 직접적으로 연계하여 탐구하면서 질적 연구 체험이 가능하게 함.
- 4) 과학 실험과목에서 수행한 실험을 지속 발전시켜 ‘개별적 과학과제 연구’ 에서 보고서를 작성할 수 있도록 연계하여 지도 실시.
- 5) 심화과정에 ‘융합과학 탐구’ 과목을 편성하여 보통 교과에서 학습한 개념을 창의·융합적으로 적용하고 문제 해결 방법을 탐구하는 경험을 제공으로써 효과적인 STEAM 교육이 이루어질 수 있도록 지도 실시.
- 6) 1학년 교양과목으로 ‘과학교양’ 을 편성하여 과학적 사고 및 가치판단능력 향상을 유도하고, 실생활 속의 과학적 현상들을 융복합적으로 해석하고 이해하는 경험을 제공함으로써 논리적이고 합리적인 사고 역량을 겸비한 건강한 민주 시민을 양성하는 기반을 마련함.
- 7) 1학년 ‘과학’ 과목에서 학생주도로 이루어지는 거꾸로 교실 수업을 통해 수업활동 과정, 발표, 토론, 참여도, 활동 포트폴리오 등 수행평가를 50%이상, 지필평가를 50% 이하로 과정 중심의 평가모형을 개발하여 적용하며, 질문·토론·상호작용이 있는 즐겁고 활기찬 배움이 일어나는 학생 주도의 수업이 이뤄짐.

2. 자연과학과정과 과학중점과정 교육과정 비교(2018학년도 입학생 기준)

	자연공학(이과)	과학중점(2개반)
1학년	<ul style="list-style-type: none"> • 공통 : 통합과학(4단위), 과학탐구실험(1단위) ➔ 과학 2과목 • 연간 40시간 이상의 과학체험활동(창의적 체험활동과 연계) ➔ 과학중점학교 운영방침이므로 일반고에 비해 생활기록부 장채부분 유리 	
2학년	<ul style="list-style-type: none"> • 물,화,생,지 I 모두 필수(공통) • 실용영어 (2단위) ➔ 과학 4과목 	<ul style="list-style-type: none"> • 물,화,생,지 I 모두 필수(공통) • 과학과제연구 (2단위) ➔ 과학 5과목
3학년	<ul style="list-style-type: none"> • 물,화,생,지 II 택2 • 물,화,생,지 실험 택2 ➔ 과학 4과목 • 정보 (2단위) 	<ul style="list-style-type: none"> • 물,화,생,지 II 모두 필수 • 물,화,생,지 실험 택1 ➔ 과학 5과목
내신 산출	과학과제연구(2학년)과목 <u>이외의 과목</u> 은 자연과학과정과 과학중점과정의 과목 및 단위수를 동일하게 편성하여 <u>내신등급을 같이 산출함.</u>	



IV. 주요 교육활동 안내

■ 교육과정 클러스터 및 주문형 강좌

1. 운영 필요성 및 목적

- 1) 학생들의 다양한 진로에 따른 진로 맞춤형 교육과정필요.
- 2) 제한되어 있는 진로 관련 교과와 이수단위 확대 필요
- 3) 진로와 관련된 교과목에 대한 선택권 확대
- 4) 다양하고 심화된 학습 환경제공
- 5) 타 학교 학생과의 교류활동을 통한 학생활동 영역 확대(교육과정 클러스터)
- 6) 공교육의 책무성을 강화하여 사교육을 공교육으로 흡수하는 국가 정책에 부응.

2. 교육과정 클러스터란?

학생의 과목선택권을 보장하기 위하여 인근 지역 학교(일반고, 특목고, 특성화고)간 상호 협력하여 운영하는 공동 교육과정으로 거점형과 상호호혜형이 있음.

- 수강생은 **13명 이상**으로 편성(수업의 효율성을 위하여 20명 이내 권장)
- 학기당 2단위 이상 편성 · 운영(연간 4단위 이상, **1년 과정**으로 운영)

※ 교육과정 클러스터의 형태

- 거점형
거점학교가 과목을 개설하고 인근 지역 학교 학생들이 참여하는 형태
- 상호호혜형
여러 학교가 연합하여 각 학교별로 과목을 개설하고 연합된 학교 학생들이 참여하는 형태

3. 주문형 강좌란?

학생들의 과목개설 요구가 있으나 교사 수급 문제 또는 소수의 학생 신청으로 반편성이 어려움으로 인하여 개설이 어려웠던 과목을 학교가 적극적으로 개설 운영.

- 수강생은 **13명 이하**로 편성(5명 이상이면 가능)
- 학기당 2단위 이상 편성 · 운영(**학기별 운영**을 권장)

4. 클러스터 DAY운영(주문형강좌 및 다양한 봉사활동 참여)

부친관내 모든 고등학교는 1차고사와 2차고사 기간을 주어진 기간 중 선택하여 실시하며 수요일은 16:00까지만 운영하여 이후시간에 클러스터 및 주문형 강좌 또는 개인별 진로를 위한 다양한 활동을 하도록 함.(매주 수요일 17:00 ~ 19:00에 교육과정 클러스터 실시)

※ 교육과정 클러스터와 주문형 강좌의 유의사항

- 정규교육과정으로 출결사항은 학교생활기록부에 기록됨.(방과후 활동, 경기꿈의 대학과 다음)
- 정규교육과정으로 교육 과정 평가를 통하여 이수한 학생에 한해 학교생활기록부 ‘교과학습발달 상황’ 란 및 ‘과목별 세부능력 특기 사항’ 란에 기록함.(학교성적관리 규정 및 학교생활기록부 작성 매뉴얼에 준하며 모든 평가는 정규과정과 동일하게 실시함.)

5. 정명고 교육과정 클러스터 운영

2018학년도 2학년 학생(2017학년도 입학생)을 대상으로 중국어회화 I 을 거점형으로 실시.



IV. 주요 교육활동 안내

■ 1학년 심화반 운영 안내

1. 운영목적

사교육비 절감과 맞춤형 교육의 실현을 위해 성적 우수 학생들을 대상으로 정규수업과 차별화된 수준 높은 학습내용을 지도하여 학력을 신장시키고 최상위 대학 진학을 도모한다.

2. 심화반 학생 선발 및 운영방침

- 1) 본교 배정이 완료된 학생을 대상으로 심화반의 운영현황을 공지한다.
- 2) 중학교 내신과 심화반 선발고사(영어, 수학) 성적을 합산하여 심화반(40명)과 준심화반(20명)을 선발한다.
 - 준심화반은 심화수업은 실시하지 않고 심화반 도서관 지정좌석만 주어짐
 - 심화반 선발 방법은 다음과 같다.

1) 심화반 선발 배점 비율

중학교 내신성적(200점 만점) 30% + 본교 자체 선발고사(영어, 수학) 70%

(* 본교 학업성적관리위원회 심의를 통해 비율 재조정됨.)

- 2) 영어, 수학 선발고사의 점수는 난이도를 고려하여 백분위점수로 환산하여 반영
- 3) 성적 반영 방법

	중학교 내신성적 (200점 → 100점 환산)	선발고사 수학 (100점 만점)	선발고사 영어 (100점 만점)	합계
반영비율	30%	35%	35%	합계를 하여 석차 산출
반영방법	본인점수 × $\frac{1}{2}$	백분위 환산	백분위 환산	

예시) 중학교 내신 성적 192점, 선발고사 수학(200명 중 26등), 영어(200명 중 38등)인 경우

$$= \left(192 \times \frac{1}{2}\right) * 0.3 + \left(100 - \frac{26}{200} \times 100\right) * 0.35 + \left(100 - \frac{38}{200} \times 100\right) * 0.35$$

$$= 28.80 + 30.45 + 28.35 = 87.60$$

- 3) 하계방학 이전 성적(6월 전국연합고사, 1차 지필평가)과 학생의 수업 태도 및 성실도를 종합적으로 고려하여 심화반 담당교사(학년부장)의 면담 후 심화반을 재편성한다.
- 4) 각 교과목(심화반) 선생님들이 효과적인 수준별 수업을 위해 반의 재편성을 요청할 경우 과목에 따라 반을 수시로 재편성한다.
- 5) 성적이 현저하게 하락하거나 수업태도, 생활태도가 불량하며 관련 학교교칙을 3회 이상 위반한 경우 심화반에서 제외시킬 수 있다.
- 6) 이외 개인사정, 학사일정에 따라 수시로 심화반을 재편성할 수 있다.

3. 심화반 학생 관리 계획

- 1) 심화반의 수업은 학교의 정규수업보다 심화된 수업을 한다.
 - 심화반 수업에서는 수능 유형 문제 풀이 능력을 신장시킨다.
- 2) 수시평가를 통해 지속적인 학습이 이루어질 수 있도록 지도한다.
 - 수시평가를 실시하여 학생들의 학력 향상을 도모하고 학업에 대한 긴장을 계속 유지하도록 한다. 아울러 평가고사의 성적과 학습 태도를 담임교사에게 제공하여 학생과 면밀한 상담이 이루어지도록 하고 학생의 성적 향상을 위해 최선의 노력을 기울인다.
- 3) 보강수업을 통한 보충 지도
 - 수업결손을 최소화하기 위해 보강이 필요한 경우 자기주도학습 시간을 이용하여 계획한 수업 시수를 충분히 확보한다.
- 4) 반의 재편성을 통해 학생의 긴장감을 유지한다.
 - 교내·외 시험성적, 학교생활 및 수업태도, 교사의 지시 불이행 등으로 심화수업에서 탈락할 수 있음을 주지시켜 모든 시험에 긴장감을 갖고 임하게 하며 학생들로 하여금 매사에 적극적이고 열심히 수업에 참여할 수 있도록 환경을 조성한다.
- 5) 계획에 없던 부득이한 개인사정이 발생할 시
 - 특별한 사유가 있을 시 반드시 사전에 심화반 담당교사에게 보고하고 학년부장에게 허락을 득한 후 행동한다.

4. 독서실 운영계획

- 1) 심화반 학생들에게는 공부에 전념할 수 있도록 독서실 지정석을 제공한다.
- 2) 독서실 이용은 평일(08-22시까지), 토요일 및 휴무일은(09-17시까지)로 한다.
- 3) 독서실은 평일 22시까지 자율학습 명령을 받은 감독교사가 감독한다.
- 4) 심화반 학생은 22시까지 독서실 자율학습에 의무적으로 참여한다.
 - 학원수강 등 사교육을 받을 학생들은 주말을 이용하는 것을 원칙으로 하나 부득이한 경우 평일에 1~2일 정도는 학원 수업을 위하여 독서실 미참여는 학년부장과 상의 후 가능함.
- 5) 독서실 이용이 불량하거나 면학 분위기를 저해하는 학생은 퇴실 조치한다.
- 6) 특별한 사유가 있을시 심화반 담당교사에게 보고하고 학년부장에게 허락을 득한 후 행동한다.

5. 심화수업 운영계획

- 1) 선발된 심화반 구성원 개개인의 과목별 성적을 최대한 고려하여 교과목(국/영/수)별로 각 반 20명씩 2개 반을 운영한다.
- 2) 효과적인 수업을 위해 반의 재편성이 필요할 경우 담당교사와 교과교사가 협의하여 반을 재구성 하도록 한다.
- 3) 심화수업과 독서실 사용을 이원화하여 실시 예정(독서실은 필수, 수업은 선택)
- 4) 1차, 2차 지필고사 준비를 위해 시험 2주전 심화수업은 휴강을 하고 자율학습을 실시한다.



IV. 주요 교육활동 안내

■ 기숙사(계림학사)

1. 운영 목적

- 1) 규칙적인 생활 관리로 학습 효과를 극대화한다.
- 2) 효율적인 학습지도와 관리로 명문대학 합격을 목표로 한다.
- 3) 공동체 생활을 통하여 인내심과 협동심, 사회성을 배양한다.
- 4) 최적의 학습 여건을 제공하여 최대의 교육적 성과를 획득한다.

2. 기본 방침

- 1) 수용인원은 남·녀별 총 인원수에 비례하여 학년별로 적정하게 배분·선정하며, 호실(방)배정은 무작위 배정을 원칙으로 1,2,3학년을 동호실에 배정한다.
- 2) 심화반 학생은 심화독서실에서, 비심화반 학생은 도서관에서 아침 및 야간 자율학습을 하며, 학교 후에는 면학실의 개인별로 자리를 배정(지정좌석제)하여 공부하도록 한다.
- 3) 학원 수강은 주말(토, 일요일)을 이용하며, 핸드폰 사용을 통제한다.
- 4) 입사생 선발방법은 성적 및 면접 합산 점수로 선발한다.

3. 운영 현황

- 1) 수용인원 : 68명(남 34명, 여 34명)
- 2) 운영비 : 수익자 부담(조식포함 월20만원)
- 3) 일과표

시 간	활동내용	비 고
06:50~08:00	기상, 뇌를 깨우는 아침운동, 조식	· 조식은 학교 식당 이용 · 일요일 21시30분 입사 · 토요일 아침 귀가 · 2,4주는 금요일 22시(21시) 귀가 · 방학 때에도 정상 운영
08:00~08:40	또래, 독서, 멘토 프로그램, 자율학습	
08:40~22:00	학교 생활, 야간자율학습	
22:30~24:00	면학실에서 자기주도학습 실시	
00:00~	희망자에 한해 자기주도학습	

4. 기대 효과

- 1) 일과표에 의한 생활로 인해 규칙적인 학교생활과 아침 및 저녁 시간을 효율적으로 사용할 수 있어 건강한 몸을 유지하며 학력 신장을 꾀할 수 있다.
- 2) 선후배 동료 학생들과의 공동체 생활을 통해 사회성을 키우고 다양한 정보를 얻음으로써 학업 발전에 큰 도움을 받을 수 있다.

5. 호실 및 활동 사진



<6인실>



<8인실>



<면학실>



<수능격려행사>



IV. 주요 교육활동 안내

■ 교과관련 교내상 시상 계획

교과		대회명	참가대상			실시 시기	담당부서 (담당교과명)	
국어		독서 감상문 쓰기대회	1	2		6월	국어교과	
		정명 백일장	1	2		10월		
		논술 경시대회	1	2		11월		
		책사랑 독서 감상문 쓰기 대회	1	2	3	7월		1,2,3학년부
		수블석권 독서 감상문 쓰기 대회	1	2		12월		1,2학년부
영어		영어 듣기 경시대회			3	6월	인문 사회부	
		3학년 영어 어휘 경시대회			3	5월		
		1,2학년 영어 어휘 경시대회	1	2		7월		
		글로벌리더 영어스피치 대회	1	2		5월		
		영어 능력 경시대회	1	2		12월		
		드림영어원서 독서감상문 대회	1	2		7월		
		비전영어독서 독후감쓰기 대회	1	2		12월		
		영어 에세이 쓰기대회	1	2		12월		
수학		수리 경시대회	1	2	3	5월	자연과학부	
		수리논술 경시대회		2	3	6월		
		수학 창의력 대회	1	2		10월		
		수학 신문 만들기 대회	1	2		11월		
사회	윤리	에토스 UCC대회	1			10월	인문사회부	
	역사	우리역사 바로알기 대회	1	2		12월		
	지리	정명 GEO 대회			3	5월		
	일반사회	시사 경시대회	1	2	3	7월		
과학		발명 아이디어 경진대회	1	2	3	3월	자연과학부	
		융합 탐구대회	1	2	3	4월		
		자유탐구보고서 대회	1	2		11월		
		사이언스 랩 대회	1	2	3	5월		
		과학 독후감쓰기 대회	1	2		9월		
		과학경시대회		2	3	6월		
		과학논술대회			3	7월		
		굿모닝사이언스 활동 대회	1	2		10월		
		과학논술 경시대회		2		11월		
		과학체험활동 보고서 대회	1			7월		
		미래상상 아이디어 경진대회	1	2		11월		
체육		체육대회	1	2		5월	예체능(체육)	
		주말리그 스포츠클럽 대회	1	2		12월		
예술	음악	학생 기악 및 성악 경연대회	1	2	3	10월	예체능(음악)	
		음악 융합 논술 대회	1	2		5월		
		음악 중심 논술 대회	1	2		11월		
	미술	예술 작품 공모전(만화, 디자인, 회화, 그래픽 부문)	1	2		9월	예체능(미술)	
		캠페인 ucc 공모전	1	2		10월		
중국어, 일본어		일본·중국 보고서 대회		2		6월	인문 사회부	
		일본어·중국어 말하기 대회		2		12월		
정보		컴퓨터능력 경진대회	1	2	3	6월	진로정보부	
		소프트웨어 경진대회	1			11월		정보교과
한문		한자성어경시대회	1			12월	인문사회부	

■ 상기 일정은 2017학년도 기준이며, 2018년 일정은 학기 초에 보완 후 내부결재 실시 예정.



IV. 주요 교육활동 안내

■ 비교과관련 교내상 시상 계획

담당부서	대회명	참가대상	실시시기
교육과정부	▪ 친구사랑 편지쓰기	1 2 3	5월
학생안전부	▪ 1학기 학생자치 유공학생 표창장		3 7월
	▪ 2학기 학생자치 유공학생 표창장	1 2	12월
	▪ 리더십 캠프 우수학생 표창장	1 2	7월
	▪ 1학기 모범학생 표창장(가정의 달 기념)	1 2 3	5월
	▪ 2학기 모범학생 표창장(학생의 날 기념)	1 2 3	11월
진로정보부	▪ 3학년 자기소개서 경진대회		3 6월
	▪ 1,2학년 자기소개서 경진대회	1 2	9월
	▪ 진로캠프 참가후기 공모전	1 2 3	11월
	▪ 진로포트폴리오 대회	1 2	12월
환경봉사부	▪ 가평꽃동네 봉사활동 소감문 쓰기대회		2 8월
	▪ 새내기들의 가평꽃동네 봉사활동 소감문 쓰기대회	1	11월
	▪ 봉사활동 보고서 대회	1 2 3	12월
	▪ 정명 으뜸 봉사상	1 2 3	7월
	▪ 누리 보듬 봉사상	1 2 3	12월
인문사회부	▪ 인성플러스 우수감상록 대회	1 2	7월
	▪ 공감세상 우수감상록 대회	1 2	12월
	▪ 나만의 학습노트 정리상	1 2 3	7월
	▪ 학생토론대회	1 2	9월
	▪ 독서자랑 경진대회	1 2	7월
	▪ 자기주도학습노트 정리상	1 2	12월
창의체험부	▪ 동아리 활동 보고서 대회	1 2	11월
	▪ 흡연예방포스터 공모전	1 2 3	10월
	▪ 표창장(계립제 유공학생 부문)	1 2	10월
	▪ 1학기 One Class One Spirit 합창대회	1	4월
	▪ 2학기 One Class One Spirit 합창대회	1	9월
	▪ 서예공모전	1 2 3	10월
	▪ 캘리그래피 공모전	1 2 3	10월
	▪ 표창장(3학년 삼울 인성교육 부문)		3 7월
▪ 표창장(1,2학년 삼울 인성교육 부문)	1 2	12월	
1학년부	▪ 진로탐색 및 심신수련활동 소감문 쓰기대회	1	4월
	▪ 나의 꿈 나의 비전 발표대회	1 2	5월
	▪ 소논문 발표대회	1 2	11~12월
2학년부	▪ 주제별 체험학습 소감문 쓰기대회		2 4월
3학년부	▪ 공로상(졸업식)		3 내년 2월
	▪ 모범학생상(졸업식)		3 내년 2월
	▪ 3년 개근상, 3년 정근상(졸업식)		3 내년 2월
	▪ 성적우수상(졸업식)		3 내년 2월
1,2,3학년부	▪ 융합독서 발표대회	1 2	7월
	▪ 창의융합독서 발표대회	1 2	12월
	▪ 1학기 교과 성적 우수상	1 2 3	7월
	▪ 2학기 교과 성적 우수상	1 2 3	12월

■ 상기 일정은 2017학년도 기준이며, 2018년 일정은 학기 초에 보완 후 내부결재 실시 예정.



IV. 주요 교육활동 안내

■ 교내상 수상인원 안내

1. 교내상 수상인원 관련 교육청 지침 내용

1) 교육청 지침

교내상 수상인원은 대회별 참가인원의 **20% 이내**로 권장하되, 학교 규모 및 대회 특성에 따라 학교장이 자율적으로 수상비율을 정할 수 있다.

2) 본교 수상인원

다음 표의 인원에 맞게 수상하되, 상황에 따라 약간의 조정이 가능함.

참가인원	수상인원	비율	금상	은상	동상	장려상
15명 미만	0					
15명 이상 ~ 30명 이하	3	10% ~ 20%	1	1	1	
31명 이상 ~ 50명 이하	5	10% ~ 16%	1	2	2	
51명 이상 ~ 80명 이하	8	10% ~ 16%	1	2	5	
81명 이상 ~ 120명 이하	13	11% ~ 16%	1	2	4	6
121명 이상 ~ 150명 이하	16	11% ~ 13%	1	3	5	7
151명 이상 ~ 200명 이하	18	9% ~ 12%	1	3	6	8
201명 이상 ~ 300명 이하	23	8% ~ 12%	1	4	8	10
301명 이상 ~ 400명 이하	30	8% ~ 10%	1	5	9	15
401명 이상 ~ 500명 이하	35	7% ~ 9%	1	6	10	18
501명 이상 ~ 700명 이하	40	6% ~ 8%	1	7	12	20
701명 이상 ~ 999명 이하	45	5% ~ 6%	1	8	14	22
1000명 이상 ~	50	5% ~	1	9	16	24

2. 참가대상(참가인원)의 설정 방법

1) 학년 전체를 대상으로 하는 시상の場合

- 행사일 재적인원을 참가인원으로 설정
- 당일 결석생이 있더라도 재적인원으로 설정

2) 일부 학생을 대상으로 하는 시상の場合

- 행사일 실제 참가한 학생을 참가인원으로 설정
- 즉, 계획은 80명 참가 예정이었으나 당일 2명이 결석했다면 참가인원은 78명임.

3) 참가대상을 가급적 전교생이 아닌 학년별 시상이 이루어지도록 권장

- 전교생을 대상인 행사라도 학년별로 시상하는 것을 권장.

V. 학교 프로그램 안내



V. 학교 프로그램 안내

■ 대입 모집 전형 (2018학년도 기준)

1. 대입 전형체계 및 세부유형

모집시기	지원 횟수	전형 방법	전형유형 (위주)	핵심 전형 요소	세부 유형	전형 방법(예)
수시	6회	4개	학생부 교과	교과 중심	교과	학생부100%(정량)
					면접	학생부(정량)+면접
					적성	학생부(정량)+적성
			학생부 종합	비교과, 교과, 면접 등 (자기소개서, 추천서 활용 가능)	종합	- 학생부종합평가 - 서류종합평가 - 학생부교과(정량)+서류평가
			논술	논술 등	논술	학생부(정량)+논술
			실기	실기 등 (특기 등 증빙 자료 활용 가능)	어학특기자	공인외국어성적+면접/에세이
					인문특기자	인문계열:서류(정성)+면접
					과학특기자	자연계열:서류(정성)+면접
실기	학생부(정량)+실기					
정시	3회	2개	수능	수능 등	수능	수능+학생부(정량)
			실기	실기 등(특기 등 증빙 자료 활용 가능)	실기	예체능계열 : 수능+학생부(정량)+실기

2. 2018학년도 대입 전형별 모집비율

가) 전국

- 학생부교과(40.0%) > **학생부종합(23.6%)** > 수능(22.8%) > 실기(5.3%) > 논술(3.7%)

나) 6개 대학 (서울대, 연세대, 고려대, 서강대, 성균관대, 한양대)

- **학생부종합(52.2%)** > 수능(33.0%) > 논술(12.3%) > 실기(9.2%) > 학생부교과(3.8%)

다) 12개 대학 (6개 대학+건국대, 경희대, 서울시립대, 이화여대, 중앙대, 한국외대)

- **학생부종합(43.9%)** > 수능(28.3%) > 논술(14.2%) > 실기(7.5%) > 학생부교과(6.1%)

라) 20개 대학(12개 대학+가톨릭대, 국민대, 동국대, 성신여대, 세종대, 숙명여대, 숭실대, 홍익대)

- **학생부종합(40.4%)** > 수능(30.8%) > 논술(13.0%) > 학생부교과(9.2%) > 실기(6.5%)

학생부종합전형에 대비하여 가장 중요한 학교생활기록부에 기록하기 위해서
정명고등학교는 다양한 프로그램을 운영 중에 있으며,

“인성플러스, 열정플러스, 지성플러스, 감성플러스”

4개의 영역으로 나누어 실시 중에 있음.



V. 학교 프로그램 안내

■ 인성플러스 - 공감세상과 칭찬게시판

1. 공감세상

1) 공감세상이란?

지속적인 인성교육 실시로 성숙한 인격체를 형성하기 위해서 시청각 자료를 통해 자신을 생각하고, 이웃을 돌아보며, 나라와 역사에 대한 깊은 성찰의 시간을 통해 세상과 공감하도록 한다. 또한 다양한 분야에서 일하는 강사들의 인생경험을 통해 자신의 진로에 대한 고민과 미래에 대한 준비를 할 수 있다.

2) 운영방법

화요일과 목요일 아침 시간을 활용해서 지식 e채널, 강연프로그램 등의 시청각 자료를 감상한 후 학교에서 나누어준 공감세상 감상록에 자신의 생각을 적는다. 학기말에 각 학급별로 우수작을 선출하여 시상한다.



2. 칭찬게시판

1) 칭찬게시판이란?

칭찬을 주고받는 문화 형성으로 사랑과 존중이 넘치는 즐거운 학교 분위기를 조성하고 상대를 배려하고 희생을 하고 베풀 수 있는 선한 인성을 형성하기 위해 실시하는 정명의 인성 프로그램이다.

2) 운영방법

각 반에서 반장을 중심으로 한 자치회에서 2주에 한번 정도 (월요일 회의시간) ‘칭찬인물’을 선정하여 칭찬게시판에 ‘칭찬인물’ 사진을 게시하고, 밑에 선정이유를 붙인다. 반 학생들은 ‘칭찬의 한마디’란에 포스트잇을 이용하여 댓글을 달아주고 담임선생님이 ‘칭찬얼굴’에 선정된 학생에 대해 생활기록부에 기록한다.





V. 학교 프로그램 안내

■ 인성플러스 - 가정꽃동네 봉사활동

1. 운영 목적

- 1) 봉사활동을 통하여 인간 존중의 정신과 사회성 개발, 더불어 살아가는 삶의 보람을 체득하도록 한다.
- 2) 집단 봉사활동을 통한 심신의 조화로운 발달을 도모하며 나눔과 배려를 실천하는 체험중심의 교육이 실현되도록 한다.

2. 기본 방침

- 1) 학생 스스로 능동적인 봉사를 하도록 환경을 조성하여 적극적으로 참여하도록 한다.
- 2) 실제적인 체험학습과 진정한 봉사활동이 이루어지도록 지도한다.
- 3) 봉사활동의 참된 의미와 가치를 인식시키며 미래 생활과도 연계되도록 지도한다.

3. 운영 현황

- 1) 운영기간 : 2018. 5. ~ 2018. 10.
- 2) 참가 대상자 : 본교 1, 2학년 재학생
- 3) 봉사시간 : 1일 체험활동(오전 10시 - 오후 4시 : 6시간)
- 4) 활동장소 및 활동내용
 - 가평 꽃동네(환희의 집, 평화의 집, 노체 자애병원, 희망의 집 등)
 - 활동 내용: 도우미(청소, 말벗, 식사도우미, 환자와의 산책 등)활동
- 5) 봉사활동 후 소감문 작성 및 시상 : 각 학년 별 금상(1등.1명), 은상(2등.2명), 동상(3등.학급당 1명) 시상

4. 기대 효과

- 1) 인간 존중의 정신과 서로 협력하는 자율적인 태도, 사회성 개발, 자신감과 지도력 개발 등 더불어 살아가는 삶의 보람을 얻을 수 있다.
- 2) 가정, 학교, 지역사회의 일원으로 참여하는 봉사활동을 생활화 할 수 있다.
- 3) 자기 자신을 성찰하는 계기가 되어 건강한 사회구성원으로 성장할 수 있다.



따뜻한 손길로 나눔의 봉사활동을 마친 후



수녀님이 들려주시는 꽃동네이야기



V. 학교 프로그램 안내

■ 인성플러스 - 과학동아리별 재능기부 활동

1. 목적

과학을 기반으로 한 재능기부활동으로 나눔과 배려, 함께 함의 의미를 배우면서 더불어 사는 세상의 가치를 깨닫게 되며, 나아가 의미있는 진로탐색과 재능 계발을 이끔

2. 과학동아리별 활동 내용

1) WAS(We Are Scientists)

가. 부천시지역아동센터 과학실험 봉사활동

- 매월 마지막주 토요일에 실시하며, 소외계층 아동에게 과학실험으로 진로탐색 및 상담활동 실시

나. 사이언스 버스킹

- 등하교길 또는 지역사회에서 길거리 과학실험 나눔활동 실시

다. 과학실험 또래멘토링활동

- 교내 1학년 학생 대상 과학실험 실시

라. 지역사회 과학축전 참여를 통한 과학문화 확산활동

마. 중학생 대상 과학실험 멘토링

바. 지역사회 방사능 측정결과 홍보를 통한 방사능 인식 개선

사. 뿌리와 새싹 in 정명고 활동

- 생명다양성 재단 연계 진로탐색활동 실시
- 새장 만들기를 통한 생명다양성 보존활동



정기적 지역아동센터 봉사활동(월1회)



지역사회 과학실험 봉사활동

2) 로봇동아리 STAR

가. 경인지역아동센터 과학실험 봉사활동 - 생명샘아동센터

- 매월 둘째주 토요일에 실시하며, 소외계층 아동에게 과학실험으로 진로탐색 및 상담활동 실시

나. 서대문자연사박물관 재능기부 봉사활동

- 서대문자연사박물관에서 과학실험 체험 부스 운영을 통한 나눔 활동 실시

다. 과학실험 또래멘토링활동

- 교내 1학년 학생 대상 과학실험 실시

라. 지역사회 과학축전 참여를 통한 과학문화 확산활동

마. 중학생 대상 과학실험 멘토링



생명샘아동센터 봉사활동



서대문자연사박물관 봉사활동

3) 화생방(화학과 생물의 방갈로)

가. 서대문자연사박물관 토요과학체험 정기적 부스운영

- 매달 정명고 화생방동아리가 주축으로 박물관에 방문하는 지역시민 및 아동들을 대상으로 무료로 과학체험 재능 나눔 활동을 실시함. 2017년 박물관 소식지 여름호에 화생방이 소개가 됨.

나. 멘토·멘티제 실시(M&m project)

- 진로가 비슷한 학생들을 그룹으로 나누어 더 체계화되고 관심 있는 분야 쪽으로 주체적 실험을 설계하고 탐구하는 과정을 경험함.
- 선·후배와 친밀도 형성을 위한



서대문자연사박물관 부스운영



멘토·멘티로 구성된 팀의 실험 이론 설명



V. 학교 프로그램 안내

■ 인성플러스 - 또래멘토링

1. 목표 및 방향

가. 목표

- 학생의 개별적 특성과 자발성을 강조한 맞춤형 학력향상 프로그램
- 학교 특성에 맞는 양질의 학력향상프로그램 운영으로 중·하위권 학생의 학습향상 도모
- 배움이 더딘 학생도 학습의 즐거움과 성취감을 느낄 수 있는 행복한 학교 실현
- 멘토 학생에게는 봉사 기회를 제공하여 전인적 교육 실현

나. 방향

- 학업 성취 수준이 높은 학생과 낮은 학생이 짝을 지어 지원
- 또래멘토링 전반을 지도할 교사를 배치하여 멘토링 환경 조성

2. 기대 효과

- 가. 또래 학생 간에 교류를 통해 학교생활에 좀 더 많은 의미를 부여할 수 있다.
- 나. 배움이 더딘 학생들에게 학습에 대한 동기부여를 할 수 있다.
- 다. 학업 성취 수준이 높은 학생들에게 리더십을 발휘할 수 있는 기회와 봉사정신을 기를 수 있는 기회를 제공한다.

3. 운영 방법

가. 또래멘토링 교실배정 및 지도교사(2017학년도 기준)

	A반	B반	C반	D반	E반	F반
장 소	역사교실1	역사교실2	이동교실1	이동교실2	수학교실1	수학교실2
지도교사	김O희	한O경	최O규	홍O선	박O용	석O근

나. 또래 멘토링 지도시간표 (주2회)

- 화요일, 목요일 08:00~08:40(40분), 지정된 날짜에 실시

다. 또래멘토링 활동 규정

- 또래 멘토링 활동에 참여하는 학생들은 08:00 전까지 해당 교실에 입실한다.
(08:05까지 입실을 완료하지 못하면 지각으로 처리한다.)
- 멘토링 활동에 참여하는 학생 중 전체 참여일 중 15회 이상 참여했을 때 만, 생활기록부에 작성. (학생들에게 미리 공지하여, 출결에 대한 경각심을 키운다.)
- 멘토링 활동에 결석 2회 시 또래 멘토링 활동에서 퇴출. 결석, 지각을 포함하여 3회시 퇴출.
(멘토, 멘티 중 한 명이라도 퇴출 시 동시에 퇴출)
- 멘티, 멘토 중 한 명만 교실에 입실했을 때는 정숙하고 자습할 수 있도록 지도.
- 학교행사, 질병에 의한 결석은 출석으로 인정함.



V. 학교 프로그램 안내

■ 열정플러스 - 정규동아리

1. 목 표

학생의 흥미, 특기, 적성 등을 고려하여 미래 사회에 대응할 수 있는 동아리 부서를 다양하게 개설하여 학생의 잠재 능력을 계발·신장하고 자아실현의 기초를 형성한다.

2. 운영 방법 및 내용

정규 교육 과정에 편성되어 프로그램이 운영되는 동아리로 학생들은 정규동아리 중 하나를 반드시 선택하여 활동한다. 목요일 6,7교시 창의적 체험활동 시간을 이용하여 동아리 활동이 진행되며 동아리 활동 영역은 자기 평가, 학생상호 평가, 교사 관찰, 포트폴리오 등의 방법으로 평가하여 참여도, 협력도, 열성도, 특별한 활동 실적 등을 구체적으로 생활기록부 동아리 활동 란에 입력한다.

3. 2017학년도 계열별 정규동아리

계열	교 과	정규동아리명
인문 사회 (14)	국어 (6)	계림아이(교지편집동아리), 정명도서동아리, 독서토론동아리, 문학감상동아리, 독서토론동아리, 인문학 동아리
	영어 (4)	GMP(영어연극동아리), JEC(영자신문동아리), TED(영어강연토론동아리), 영미문화체험동아리
	사회 (3)	월드투게더(세계시민학습동아리), 세계테마기행동아리, 세계여행동아리
	역사 (1)	역콘탐(역사콘텐츠탐구동아리)
자연 과학 (8)	수학 (1)	수리수리퍼즐동아리
	과학 (7)	STAR(로봇동아리), WAS(과학동아리), 화생방(과학탐구동아리), 버물리(물리탐구동아리), 천재지변(지구과학동아리), CEO(화학탐구동아리), WISSET(이공계진로동아리)
외국어 (2)	중국어/ 일본어 (2)	이웃집탐방(일본문화동아리), 중국문화동아리
예체능 (8)	음악 (2)	정명오케스트라동아리, 필마스터(실용음악동아리)
	미술 (2)	ARCH(미술공예동아리), 그리몽(만화동아리)
	체육 (4)	JM.B(농구동아리), 풋살동아리, 배드민턴동아리, 탁구동아리
비교과 (13)		CPP(컴퓨터동아리), ET(교육봉사동아리), GPS(서비스직동아리), In-Style(패션동아리), JEBS(방송동아리), RCY(청소년적십자동아리), 솔리언또래상담동아리, 인터랙트(청소년연합동아리), 폴라리스(연극동아리), 한별단(청소년연맹동아리), 바리스타동아리, 숲해설동아리, 실루엣(사진동아리)

4. 2017학년도 정규 동아리 활동내용

연번	동아리명	활동 내용	대상 (학년)
1	ET(교육봉사동아리)	교육 봉사 활동과 교육에 관한 토론을 통해 미래 교육자의 자질과 역량을 키우는 동아리	전체
2	WAS(과학탐구동아리)	과학 실험을 개발하여 과학적 사고력을 증진하고, 과학 실험 봉사 활동과 과학 축전을 통해 과학 문화 확산을 위해 노력하는 동아리	전체
3	화생방(과학탐구동아리)	지역사회 과학 나눔 봉사활동과 다양한 외부 활동을 통해 나눔의 정신을 배우고, 다양한 실험을 통해 탐구 능력을 향상하는 동아리	전체
4	WISET(이공계진로동아리)	이공계로 진학을 희망하는 학생들에게 융합적이고 다각적인 진로 진학 멘토링을 제공하고 과학자가 갖추어야 할 소양을 모색하는 동아리	1,3학년
5	CEO(화학탐구동아리)	다양한 화학 실험을 통해 화학적 사고와 탐구력을 기를 수 있도록 하는 동아리	1,2학년
6	버물리(물리탐구동아리)	물리의 기본 개념을 익히고 창의력과 호기심을 키울 수 있는 동아리	1,2학년
7	천재지변(지구과학탐구동아리)	천문, 지질, 기상, 해양 등 다양한 영역에서 나타나는 현상들을 각종 실험 실습을 통해 원리를 이해해보는 동아리	1,2학년
8	JM.B(농구동아리)	농구경기를 통해 건강생활의 효과를 알고 경기규칙과 전술을 이해하는 스포츠 동아리	전체
9	정명도서동아리	독서활동을 통해 인문학적 소양을 기르고, 독서토론 활동을 통해 자신의 생각을 논리적으로 펼칠 수 있는 동아리	전체
10	STAR(로봇동아리)	로봇을 창의적으로 연구하고 제작하여 로봇을 활용한 다양한 활동을 통해 이공계 인재로 성장하는 과학 학술동아리	전체
11	ARCH(미술공예동아리)	창조적인 표현 활동을 통해 우리 사회를 더 폭넓게 바라보고 여러 문화에 따른 미술의 변화를 이해하고자 하는 예술 동아리	전체
12	JEBS(방송동아리)	교내 행사 및 방송 송출의 주체가 되어 봉사정신 발휘하는 동아리	전체
13	솔리언또래상담동아리	또래상담자로서 상담 기법 교육을 이수하여 상담 역량을 강화하는 동아리	전체
14	필마스터(실용음악동아리)	밴드 활동을 통해 노래 실력을 향상하고 전문적인 음악 활동을 하고자 하는 공연 동아리	1,2학년
15	역콘탐(역사콘텐츠탐구동아리)	역사연구를 통해 성숙한 시민의식과 더불어 인간 중심의 역사의식을 형성하도록 하는 동아리	전체
16	플라리스(연극동아리)	연극 공연을 통해 타인의 삶을 무대에서 표현함으로써 보다 성숙한 자아로 성장할 수 있도록 하는 동아리	전체
17	GMP(영어연극동아리)	영어 연극 공연을 통해 영어를 폭넓게 이해하고, 자신의 끼와 재능을 발산할 수 있는 동아리	전체
18	JEC(영자신문동아리)	각종 학교 행사 취재를 비롯하여 교내외 인물 인터뷰 및 탐방, 특집 기획기사 등을 준비하고 진행하여 영자신문 정명타임즈(JEONGMYUNG TIMES)를 발간하는 동아리	전체
19	이웃집탐방(일본문화동아리)	일본문화를 바르게 즐기며, 한,일 양국 문화의 공통점과 차이점을 이해하여 문화의 다양성을 인식하고, 적극적으로 교류하고자 하는 동아리	전체
20	정명오케스트라동아리	오케스트라 악기 연주 및 공연을 통해 예술성을 고양하고 정서적 안정감을 가질 수 있는 동아리	전체

2018학년도 학교생활안내

연번	동아리명	활동 내용	대상 (학년)
21	한별단(청소년연맹동아리)	심신의 단련을 통해 건전한 정신과 진취적인 삶의 태도를 기를 수 있는 동아리	전체
22	인터랙트(청소년연합동아리)	캠페인 활동과 다양한 교류를 통해 사회적 약자에 대한 관심을 가질 수 있는 동아리	전체
23	RCY(청소년적십자동아리)	적십자 인도주의 활동의 참 의미를 깨닫고, 봉사정신을 함양할 수 있는 동아리	전체
24	CPP(컴퓨터동아리)	컴퓨터 관련 창작 활동을 통해 창의적인 적성과 소질을 개발할 수 있는 동아리	전체
25	In Style(패션동아리)	패션에 대한 공통 관심사를 공유하고 이를 발전시킴으로써 패션을 리드하는 선구자가 되도록 하는 동아리	전체
26	계림아이(교지편집동아리)	저널리즘 세계의 행위와 기술을 익히고 비판적이며 논리적인 사고력을 키워 교지 및 학교 신문을 발간하는 동아리	전체
27	풋살동아리	풋살의 기본동작 및 기술을 익혀 학생의 건강·운동체력을 기르고 팀원 간의 협동심을 통하여 스포츠맨십을 익히는 동아리	전체
28	바리스타동아리	다양한 원두 형질에 따른 에스프레소 변화를 파악하고 블렌딩 실습 등을 통해 취미 활동을 하고 소질을 개발할 수 있는 동아리	1,2학년
29	월드투게더(세계시민학습동아리)	세계시민의 구성원으로서 문화적 차이를 이해하고 존중하는 태도를 얻을 수 있는 동아리	전체
30	그리몽(만화동아리)	다양한 주제와 재료를 탐구하며 만화 및 예술 작품을 창작하는 동아리	전체
31	GPS(서비스직동아리)	서비스직을 희망하는 학생들이 직업인이 갖추어야 할 요건을 알아보고 미래의 직업인으로 성장할 수 있게 하는 동아리	전체
32	TED(영어강연토론통아리)	다양한 소재를 이용한 토론 및 영어 시청각 교육을 동아리	1,2학년
33	수리수리퍼즐리동아리	수학과 퍼즐에 대해 다양한 방식으로 접근하여 수학을 심화하여 이해하고자 하는 학술 동아리	2,3학년
34	세계테마기행동아리	세계의 건축, 예술, 역사 등 다양한 문화의 간접 경험을 할 수 있는 동아리	2학년
35	탁구동아리	탁구의 경기 규칙과 전술을 이해하고 익혀 단식 및 복식 경기를 할 수 있는 동아리	2학년
36	배드민턴동아리	배드민턴의 기술을 익히고 체력을 키울 수 있는 동아리	2학년
37	문학감상동아리	문학 작품이 창작된 시대 현실과 문화를 이해하고자 문학을 탐구하고 감상하는 동아리	2학년
38	독서토론통아리	토론과정을 통해 문제를 비판적으로 분석하고, 그 분석을 토대로 최선의 안을 선택할 수 있는 합리적인 의사결정능력을 기를 수 있는 동아리	3학년
39	세계여행동아리	국제사회의 일원으로 적응할 수 있는 세계문화를 알아보는 동아리	3학년
40	숲해설동아리	숲의 식물들과 숲에서 살아가는 다양한 생물들, 숲의 모습과 구조 등 숲 전반에 관한 다양한 지식을 배양하는 동아리	3학년
41	실루엣(사진동아리)	뷰파인더를 통한 새로운 세상을 경험하고 사진을 통하여 자신을 표현하는 동아리	3학년
42	영미문화체험동아리	영미 문화의 체험을 통한 문화적 이질감 극복하는 동아리	3학년
43	인문학 동아리	삶의 여러 문제들에 대한 답을 인문학에서 찾아보며 세상에 대해 이해하고자 하는 동아리	3학년
44	중국문화동아리	다양한 콘텐츠를 이용한 중국 문화 체험을 통한 중국 문화를 이해하는 동아리	3학년



V. 학교 프로그램 안내

■ 열정플러스 - 자율동아리

1. 목 표

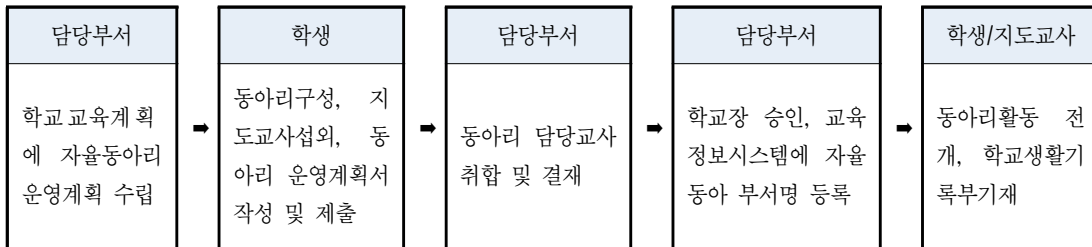
정규교육과정으로 편성되지는 않지만, 일정한 인원의 학생들이 자발적으로 소모임을 구성하여 정기적으로 모임을 가지며 교과관련 심화학습주제나 진로, 봉사, 예체능 등과 관련된 분야에 대한 활동을 자기 주도적으로 계획하면서 학력 향상과 진로 탐색 등 일정한 목표를 달성하고자 활동하는 자율적 모임이다.

2. 운영 방법 및 편성

가. 자율동아리 운영 방법

- 자율 동아리 인원 최소 5명 이상으로 편성되도록 한다.
- 학기 초 3월과 9월 개설된 자율동아리만 생기부에 기록한다.
- 자율동아리활동 연간계획은 최소 20시간 이상 운영한다.
- 자율동아리 생기부 기록 대상 학생은 자율동아리 활동시간의 80%이상 출석을 했으며, 학기말에 활동결과보고서를 제출한 경우에 한하여 기록한다.
- 자율동아리활동으로 실시한 봉사활동은 인정하지 않으며, 자율동아리활동 활동계획에 명시된 활동이외에 실시한 봉사활동은 ‘봉사활동실적’란에 ‘(개인)’으로 관련사항을 입력한다.

나. 학교교육계획에 의한 자율동아리 구성 절차



3. 2017학년도 계열별 자율동아리

계열	교과	자율동아리명
인문 사회 (33)	국어 (5)	W.L.L.A.(비교문학자율동아리), 동동(문예창작자율동아리), 새하마노(인문학자율동아리), 언어세움(언어순화자율동아리), 혜음(인문학을생각하다)(인문학자율동아리)
	영어 (5)	CCA(영미문화탐방자율동아리), English Bugs(영어연구자율동아리), Once(영문학번역자율동아리), Toggler(영어토론작문자율동아리), 영어독서자율동아리
	사회 (22)	AD.World(광고자율동아리), AOJ(승무원자율동아리), AS(경제경영자율동아리), FGI(시사언론토론자율동아리), JPG(경찰행정자율동아리), KYIC(국제교류자율동아리), Miracle(광고홍보마케팅자율동아리), Hash_Tag(마케팅자율동아리), SIC(시사탐구자율동아리), T.R(교육자율동아리), The 혜음(창의사고자율동아리), 누리보듬(정치외교자율동아리), 도담도담(교육자율동아리), 로프(소논문자율동아리), 미쁘다(사회참여자율동아리), 백가정명(시사토론자율동아리), 심술쟁이들(심리학자율동아리), 아람(진로탐색자율동아리), 옐로라인(경찰자율동아리) 을론갑박(토론자율동아리), 정명복소리(독서시사토론자율동아리), 춘풍화우(교육토론자율동아리)
역사 (1)	HXD(역사외교자율동아리)	

계열	교과	자율동아리명
자연과학 (30)	수학 (7)	Deep's(수학자율동아리), Feelmath(수학자율동아리), Group Study(수학학습자율동아리), MADE(수학자율동아리), MAP(수학독서토론자율동아리), 교양수학탐험대(수학자율동아리), 마테마티카(수학자율동아리)
	과학 (23)	ABC(생물화학자율동아리), AURA(우주공학동아리), BB탄(과학관련소논문자율동아리), Bio-diversity(생태자율동아리), BOSS(생명탐구동아리), Dr. J(의학자율동아리), EAT(공학기술자율동아리), Eco화생(환경자율동아리), JHO(보건자율동아리), MARE(골드버그자율동아리), MES(의학자율동아리), Nature(과학자율동아리), OWLS (생명자율동아리), RNA(간호자율동아리), SPACE(건축자율동아리), STEAM(로봇프로그래밍자율동아리), SYSTEM(기계공학동아리), 공돌이(공학자율동아리), 과학독서토론자율동아리, 다윈(간호자율동아리), 메디스(간호자율동아리), 얼스아이(지구과학자율동아리), 정명이공계진로동아리, 화만휘(화학학습자율동아리)
외국어 (1)	중국어/일본어(1)	일본이야기(일본문화자율동아리)
예체능 (5)	음악 (2)	RIGHT LIGHT(음악공연자율동아리), 정명오케스트라(오케스트라동아리)
	체육 (3)	BOB(배드민턴자율동아리), JFR(축구심판동아리), 악티보(체력단련자율동아리)
비교과 (8)		L.O.G(기독교자율동아리), message(단편영화제작 자율동아리), 렉스(REX)(밴드 자율동아리), 스트릿(패션자율동아리), 심봉사(봉사자율동아리), 정명의 후예(군인자율동아리), 제너부천(사회참여자율동아리), 하람(봉사자율동아리)

4. 2017학년도 자율 동아리 활동내용

연번	동아리명	활동 내용
1	AURA (우주공학동아리)	천체물리학과 우주공학에 관심 있는 학생들이 자신의 진로를 탐색하고, 꿈을 성장시켜나가는 동아리
2	Bio-diversity (생태자율동아리)	새들의 탄생, 성장 과정을 관찰하고 생명의 소중함을 인식해보는 동아리
3	Dr. J (의학자율동아리)	의학에 관심이 있는 학생들이 모여 독서, 토론, 봉사활동을 실시하여 의학적 기본 지식과 경험을 쌓는 동아리
4	얼스아이 (지구과학자율동아리)	빗물 연구, 지질 분석, 천체 관측, 대기 분석 등의 지구과학과 관련된 공부를 하고, 효과적인 빗물 시스템 연구, 시민의식 개선 캠페인 등을 통해 실생활에 기여하고자 하는 동아리
5	SYSTEM (기계공학동아리)	TETRIX와 NXT를 이용하여 로봇을 직접 설계, 조립하고 ROBO C 프로그램을 이용하여 프로그래밍 및 작동, 세계 대회 FTC에서의 미션을 직접 수행해보며 수학적, 공학적 지식을 쌓는 동아리
6	과학 독서 토론 자율동아리	과학 독서 활동을 통해, 과학적 사고를 향상시키고 이공계 인재로 성장하고자 활동하는 과학 학술 동아리
7	백가정명 (시사토론자율동아리)	시사에 관심을 갖고 더욱 다양한 사고와 시각으로 사회를 바라보고자 하며, 토론 활동을 통해 올바른 가치관을 견지한 인재로 성장하고자 하는 학술 동아리
8	STEAM (로봇프로그래밍자율동아리)	로봇의 소프트웨어인 프로그래밍을 창의적으로 제작하고 로봇을 만들어 물건 옮기기, 라인트레이싱 등의 프로젝트를 계획하여 활동하는 동아리
9	화만휘 (화학학습자율동아리)	화학에 관심을 가진 학생들이 주축이 되어 아스피린 합성 실험, 화학 멘토 멘티 활동, 소논문 쓰기, 화학 신문 만들기 등의 활동을 하는 학술 동아리

연번	동아리명	활동 내용
10	EAT (공학기술자울동아리)	공학의 본질에 대해 탐구하고, 공학의 실용성과 중요성을 되새기며 미래의 공학인으로 성장하고자 활동하는 동아리
11	MES (의학자울동아리)	의학과 관련된 진로를 희망하는 학생들이 모여 독서, 토론 활동을 통해 의학 지식을 얻고, 생명에 대한 소중함을 인식하고자 하는 동아리
12	ABC (생물화학자울동아리)	포트폴리오 제작과 다양한 체험 활동에 참여하여 과학(생물, 화학)에 대한 흥미를 함양하고 과학 실력을 향상하고자 활동하는 동아리
13	정명이공계진로동아리	이공계로의 진학을 희망하는 학생들이 모여 진로를 탐색하고, 과학 독서 활동을 통해 과학적 소양을 키우고자 하는 동아리
14	MARE (골드버그자울동아리)	공학적 사고 함양을 위해 골드버그를 제작함으로써 다양한 공학 원리를 배우고 이해해 실생활에 적용하는 동아리
15	다윈 (간호자울동아리)	간호 계열 진학을 희망하는 학생들이 모여 간호에 대한 지식을 쌓고, 봉사활동을 하는 동아리
16	T.R (교육자울동아리)	교사를 희망하는 학생들이 모여 모의 수업, 교육 토론을 통해 교직을 경험해보는 동아리
17	OWLS (생명자울동아리)	생명분야에 관련한 독서 토론 활동 등의 학술 활동, 생태 프로젝트와 봉사활동을 하며 생명과 관련하여 몸소 체험해보는 동아리
18	Nature (과학자울동아리)	과학 진로 탐색 활동을 하며 최근 이슈화된 과학 시사에 대해 토의, 토론하며 과학 사고력을 키우고 이공계 진학을 위한 면접 준비도 같이 하는 동아리
19	Eco화생 (환경자울동아리)	베르네첼의 오염도를 파악하고 오염의 근원을 찾아내고 실태를 널리 알려 시민들의 환경인식을 개선하는 활동을 하는 동아리
20	JHO (보건자울동아리)	인체에 영향을 미치는 요소들을 프로젝트의 주제로 삼아 실험하고 결과를 토대로 캠페인 활동을 하고, 건강 관련 주제로 신문을 작성하는 동아리
21	BOSS (생명탐구동아리)	Ted 강연, 대학 강의 등을 보고 보고서를 작성해 생명 포트폴리오를 만드는 동아리
22	RNA (간호자울동아리)	간호와 관련한 독서, 토론 활동과 진로 탐색 활동을 통해 간호사가 되기 위한 기본 소양을 키워가는 동아리
23	BB탄 (과학관련소논문자울동아리)	과학 관련 분야의 소논문을 함께 읽고 탐구하면서 깊이 있는 탐구 활동을 하는 동아리
24	동동 (문예창작자울동아리)	문예 창작을 통해 작문 실력을 향상하고, 창작물을 완성하며 성취감을 느끼고자 하는 문예 동아리
25	미쁘다 (사회참여자울동아리)	나비효과 프로젝트에 참여하고 ‘위안부’의 대한 여러 가지 조사를 하여 판넬, ‘위안부’ 동화, 응원영상을 만들어 전시회를 통해서 내용을 전달하는 동아리
26	로프 (소논문자울동아리)	자신의 관심사를 심도 있게 탐구하여 논문을 창작해보며 융합적인 인재로 거듭나고자 활동을 하는 동아리
27	혜읍 (인문학자울동아리)	인문학 도서를 읽고 토론을 하며 스스로의 변화된 생각들을 발표함으로써 인문학적 소양을 기를 수 있는 동아리
28	SIC (시사탐구자울동아리)	매주 이슈가 되는 사회 문제에 대해 매체를 통해 조사하고 토론을 진행하는 동아리
29	FGI (시사언론토론자울동아리)	블로그를 개설하여 동아리 구성원 각자 자신의 희망 분야를 맡아 칼럼이나 기사를 매달 작성하고 게시하고, 자기 진로에 관한 구체적인 지식을 얻는 활동을 하는 동아리
30	JPG (경찰행정자울동아리)	경찰이 되고 싶은 학생들이 모여 체력 훈련과 진로 탐색 활동을 하는 동아리

연번	동아리명	활동 내용
31	정명복소리 (독서시사토론자율동아리)	다양한 분야의 독서활동과 사회 문제에 대한 토론 활동 및 소외 계층에 대한 봉사활동을 하는 동아리
32	L.O.G (기독교자율동아리)	매일의 생활 속에서도 신앙을 지키고 발전시키고자 하는 기독교 동아리
33	Miracle (광고홍보마케팅자율동아리)	광고 및 홍보와 연관되는 활동을 하고, 공모전에 참가하여 자신의 진로에 대한 비전을 수립하는 동아리
34	하람 (봉사자율동아리)	봉사 활동의 다양한 실천 사례를 조사하고 실제 우리 생활 주변에서 실천할 수 있는 봉사 활동을 찾아 소개해 보는 동아리
35	을론갑박 (토론자율동아리)	정치, 사회, 윤리, 과학 등 여러 분야에 대하여 토론하고, 토론 활동을 기록하면서 토론의 기술을 향상시키고자 하는 동아리
36	AD.World (광고자율동아리)	외부 광고 공모전 참가, TED 강의 시청 및 발표, 길거리 광고 원리 분석 토의, 상업 광고에 대한 토론 주최 등의 활동을 하는 광고 홍보 동아리
37	춘풍화우 (교육토론자율동아리)	교사의 꿈을 가진 학생들이 모여 실질적으로 진로에 도움이 되는 경험과 상식을 쌓고 교육 인재로서의 역량을 갖추고 바람직한 인성과 윤리의식을 가진 인재가 되고자 노력하는 동아리
38	새하마노 (인문학자율동아리)	인문학적 사고 체계를 습득하여 세상을 바라보는 시각을 한층 더 발전시키고자 하는 동아리
39	Hash_Tag (마케팅자율동아리)	마케팅에 대하여 여러 가지 지식을 습득하고 공모전에 나가 자신의 역량을 평가하며 자신의 꿈에 한층 가까워지고자 하는 동아리
40	message (단편영화제작 자율동아리)	시각적 소통 장치로서 매스미디어의 예술적 역량과 사회적 기능을 알아보고 이를 활용하여 사회 문제에 대한 동아리 공동체의 생각과 의견을 표현하고자 하는 동아리
41	AS (경제경영자율동아리)	모의 주식, 케이스 스터디 활동을 통해 상경계열에 대한 진로 탐색을 하고자 하는 동아리
42	HXD (역사외교자율동아리)	세계의 다양한 외교 활동과 우리나라의 역사적 문화 활동을 통해 역사와 외교를 융합시키는 활동을 하면서 자신의 능력을 향상시키고 진로에 한 걸음 다가가고자 하는 동아리
43	아람 (진로탐색자율동아리)	진로가 정해져 있는 학생들이 모여 진로에 관련한 소논문을 작성하며 진로에 대해 심층적으로 탐구해 보고자 하는 동아리
44	누리보듬 (정치외교자율동아리)	각 나라 간의 관계, 외교적 입장에 관해 알아보고, 팀 프로젝트 형식으로 포트폴리오를 제작하여 정치, 외교에 대해 탐구하고자 하는 동아리
45	RIGHT LIGHT (음악공연자율동아리)	교내 및 외부 공연 참여, 동아리 구성원 간 음악적인 견해 공유를 통해 능력과 실력을 향상시키고자 하는 동아리
46	The 혜음 (창의사고자율동아리)	2인 연구 프로젝트를 통해 융합적 사고 능력을 증진하고, 창의 질문, 답이 없는 질문에 대한 풀이에 다각도로 접근하고자 하는 동아리
47	엘로라인 (경찰자율동아리)	경찰과 관련된 활동을 하여 흥미를 유발하고 서로 정보를 얻고자 하는 동아리
48	제너부친 (사회참여자율동아리)	외국인 혐오증(제노 포비아)을 극복하고 부친 시민으로써 지향해야 할 활기찬 다문화 사회를 만들고자 하는 동아리
49	심봉사 (봉사자율동아리)	지역아동센터 자원봉사와 굿네이버스 아동 결연 후원 등을 통해 지역사회 전체의 복지 증진에 기여하는 인격을 형성하고자 하는 동아리
50	도담도담 (교육자율동아리)	교직원관련 독서 및 토론, 문헌탐구, 강의 시청, 재능기부 등을 통해 예비교사로서의 능력을 향상시키고자 하는 동아리

연번	동아리명	활동 내용
51	메디스 (간호자울동아리)	간호사를 희망하는 학생들이 모여 간호사란 직업을 탐구하고 간호와 관련된 보고서를 작성하는 동아리
52	Feelmath (수학자울동아리)	수학 독서 토론 활동과 수리 논술형 문제를 풀어보며 수학적 지식을 고양하고자 하는 학술 동아리
53	마테마티카 (수학자울동아리)	수학 관련 영상 시청, 수학 멘토링 활동 등 다양한 수학 관련 활동과 교류를 통해 수학적 사고력을 고양시키고자 하는 동아리
54	공돌이 (공학자울동아리)	공학 관련 지식 함양을 통해 공학인의 자질과 능력을 함양하고자 하는 동아리
55	Deep's (수학자울동아리)	수학과 실생활을 연관 지어 다양한 실험, 활동을 통해 더욱 깊이 있게 이해하는 활동을 하는 동아리
56	Group Study (수학학습자울동아리)	문제를 다양한 방법으로 풀고자 함께 모여서 공부하는 동아리
57	MAP (수학독서토론자울동아리)	수학독서토론 활동과 수리논술 문제 해결 등 다양한 수학 관련 활동을 통해 수학적 사고력과 논리력을 향상시키고자 하는 동아리
58	SPACE (건축자울동아리)	건축 관련 지식 함양과 더불어 다양한 진로활동을 통하여 자신의 진로 희망에 대한 이해와 확신을 갖는 것을 목표로 하는 동아리
59	교양수학탐험대 (수학자울동아리)	수학자를 통한 다양한 문화를 이해하고 교양을 함양하고자 하는 동아리
60	MADE (수학자울동아리)	수학의 심화 학습을 원하는 학생들로 구성되어 심화 수학 과정인 고급 수학의 내용을 연구와 발표 및 토론을 통하여 학생 스스로 해결해 보는 동아리
61	English Bugs (영어연구자울동아리)	영어 연구를 통해 영어권의 문화를 알아보는 동아리
62	영어독서자울동아리	영어 독서, 구문 독해 활동, 멘토링을 통해 영어 능력을 향상시키고 다양한 문화를 받아들일 수 있는 마인드를 갖추고자 하는 동아리
63	Toggler (영어로론작문자울동아리)	영어로 토론하고, 작문하며 영어 강연 시청 후 스피치 발표를 하여 영어 능력을 향상하고 의사표현을 명확하게 하고자 노력하는 학술 동아리
64	AOJ (승무원자울동아리)	승무원을 꿈꾸는 학생들이 대학입시 및 항공사 취업 준비를 함께 준비하는 동아리
65	Once (영문학번역자울동아리)	영문학 및 영어 영화를 통해 번역 실력 및 이해력 향상 하고자 하는 동아리
66	CCA (영미문화탐방자울동아리)	영미 문화를 탐방하고 의견을 표현하는 방법을 학습하는 동아리
67	BOB (배드민턴자울동아리)	배드민턴의 각종 기능을 익히고 단식과 복식게임을 실시하는 동아리
68	정명오케스트라 (오케스트라동아리)	학생, 교사, 지역사회가 함께하는 연주 경험 및 예술대중화를 위해 학생들에게 문화예술 기회 및 음악을 통한 사회 재능 기부 활동을 제공하는 동아리
69	렉스(REX) (밴드자울동아리)	학생들 개개인의 취미와 흥미를 살려 즐거운 학교생활을 보내고자 하는 동아리
70	일본이야기 (일본문화자울동아리)	스터디그룹을 만들어 일본어 문법과 회화 위주 수업과 다양한 일본문화를 체험하는 동아리
71	스트릿 (패션자울동아리)	패션에 관심 있고 미래 패션관련 직종을 꿈꾸는 학생들이 모여 자신의 꿈을 이루기 위해 패션에 대해 의견을 나누고 식견을 높이고자 하는 동아리

연번	동아리명	활동 내용
72	KYIC (국제교류자율동아리)	외국인에 대한 열린 자세를 가지고 외국인에게 우리나라를 알리고자 하며 세계화에 따라 발생하는 문제를 해결하기 위해 우리가 할 수 있는 일을 모색해보는 동아리
73	W.L.L.A. (비교문학자율동아리)	여러 문화권의 특성을 분석하고, 작가에 대한 심화 연구하고, 전공어에 대한 공부와 독서 활동을 하며 세계 여러 나라의 문학에 대해 탐구하는 동아리
74	Eureka (댄스자율동아리)	춤에 관심이 많고 끼가 있는 친구들이 모여서 협력하여 만든 예술 작품을 공연 활동을 통해 선보이고 무대 경험을 쌓고자 하는 동아리
75	심술쟁이들 (심리학자율동아리)	심리학에 관련된 다양한 활동을 하며 국내 심리학 발전 방법 모색하는 동아리
76	언어세움 (언어순화자율동아리)	우리말을 바로 알고 쓰는 법을 알고 더 나아가 언어와 다양한 분야를 관련지어 융합적이고 창의적인 활동을 하는 동아리
77	악티보 (체력단련자율동아리)	자율체육활동이나 체력단련을 통하여 심신을 수련하는 동아리
78	JFR (축구심판동아리)	학생심판으로서 스포츠클럽 경기를 운영하는 동아리
79	정명의 후예 (군인자율동아리)	군인이 되기 위한 자격증 시험을 준비하고, 채용 정보를 공유하는 동아리



V. 학교 프로그램 안내

■ 지성플러스 - 학생토론대회

1. 목적

- 1) 학생, 교사가 함께 하는 토론 광장을 통해 다양한 갈등을 해결할 수 있는 토론 문화의 기반을 확장한다.
- 2) 토론 과정을 통해 비판적 분석력, 합리적인 문제 해결 능력을 길러 민주시민으로서의 자질을 함양한다.
- 3) 객관적 논증을 통해 설득하는 능력, 경청과 화법 등 바람직한 소통의 자세를 함양하여 논술과 심층 면접 등 대학입시에 대비한다.

2. 방침

- 1) 1·2학년 학생을 대상으로 교육과정 운영 취약 시기에 대한 대안이자 토론대회 진행을 위한 선수학습으로 사회적 쟁점 토론에 관한 정규 수업(‘국어과’와 ‘사회과’의 융합 수업)을 실시한다.
- 2) 승패 결과에 치중했던 경쟁적 일회성 대회를 지양하고 진행 과정에서 참가자들이 협력적으로 토론 능력을 향상시킬 수 있도록 한다.
- 3) 예선은 면접 방식, 본선(8강·4강)은 토너먼트 방식, 결승 경기로 진행한다. 경기 방식은 경기도교육청식 토론절차에 따른다. 심사 기준은 미리 공지한다.

3. 운영 현황 (2017학년도 기준)

- 1) 기간 : 2017.09 ~ 2017.11
- 2) 대상 : 1·2학년 학생
- 3) 2017학년도 주제 : “원자력 발전소를 폐지해야 한다”
(당해 연도별 시사적인 이슈에 따라 인문, 사회, 과학, 문화 등 다양한 주제 선정)

4. 기대효과

- 1) 토론 대회를 통해 토론 교육의 바람직한 방향과 방법을 발전적으로 모색하여 일상화할 수 있다.
- 2) 토론 경험을 통해 학생들의 의사 표현 능력을 향상시키고, 논리적·비판적 사고력, 정보 분석 및 활용 능력, 합리적 문제해결능력 등 고급 사고력을 함양시킬 수 있다.
- 3) 토론 참가자들의 학습 의욕을 고취시키고, 대학입시의 논술이나 심층 면접에 대비할 수 있다.

5. 토론 대회 운영 장면 및 활동사진





V. 학교 프로그램 안내

■ 지성플러스 - 융합독서발표대회

1. 대회 목적

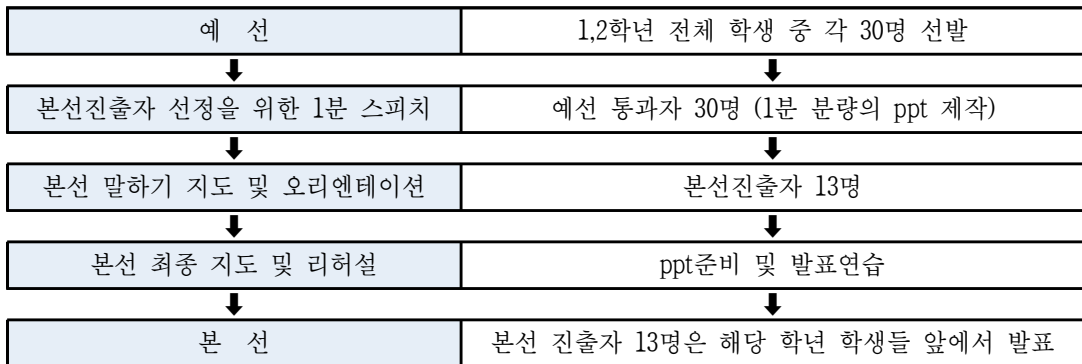
- 1) 학생들의 바른 인성과 창의력을 길러주는 독서 교육 강화한다.
- 2) 가치 있는 다양한 글을 풍부하게 읽는 태도를 기르고 폭넓고 깊이 있는 사고력을 향상한다.
- 3) 독서 이력을 풍부하게 하여 교양 있는 민주 시민으로서의 자질을 키운다.

2. 기본 방침

- 1) 학생이 자신의 진로나 흥미에 관련된 책을 3권 읽고 하나의 주제로 융합하여 독서 감상문을 작성한다.
- 2) 융합주제 글쓰기를 한 친구들 중 우수 학생 30명을 대상으로 융합주제 1분 스피치 본선 진출 선발전을 한다.
- 3) 본선 진출을 한 학생들은 5분 분량의 PPT를 제작하여 자신의 융합 주제를 친구들 앞에서 발표하고 우수한 학생에게 상장을 수여한다.

3. 운영 현황

- 1) 운영기간 : 1학기 1번, 2학기 1번 (총 2회)
- 2) 참가인원 : 본교 1, 2학년 전체 학생
- 3) 운영 절차



4. 기대 효과

- 1) 우수 작품을 책으로 출판하여 문학적 상상력의 연대를 통해 공동체의 건강성에 기여한다.
- 2) 다양한 독서를 통합할 수 있는 융합적 사고력을 기르고 올바른 민주 시민으로서의 성장하게 한다.

5. 장면 및 활동사진





V. 학교 프로그램 안내

■ 지성플러스 - 외국어스피치대회

1. 운영 목적

- 1) 세계 무한 경쟁시대에 부응하는 글로벌 인재 발굴 및 국제 경쟁력 강화
- 2) 영어권 문화를 소개 및 체험 할 수 있는 축제의 장을 마련하여 본교 학생들의 영어에 대한 흥미 유발 및 실생활 영어 활용능력 함양
- 3) 학생들의 자발적이고 적극적인 참여와 프리젠테이션을 통한 논리적 발화 능력, 자기 표현력 향상 및 학습동기 유발

2. 운영 현황

- 1) 운영기간 : 2017. 4. ~ 2017. 5.
- 2) 참가인원 : 1,2학년 전체대상
- 3) 본선진출인원 : 1,2학년 각 50여명
- 4) 수상인원 : 금상1명, 은상 5명, 동상 9명, 장려상 15명 (각 학년별 30명)
- 5) 스피치대회 추진 일정

추진내용	스피치 세부일정	비고
글로벌리더스피치예선전	2017. 4. 3. ~ 4. 21.	각 반 교실에서1, 2학년 전체
글로벌리더스피치오리엔테이션	2017. 5. 8.	예선통과자 학년별 50여명
영어원고마감일	2017. 5. 12.	국제부에 제출
본선참가자 원고 교정 및 훈련 기간	2017. 5. 11. ~ 5. 26.	- 원어민교사지도
본선 스피치대회(2학년)	2017. 5. 29. 저녁 6시-9시	- 소강당, 학생관람
본선 스피치대회(1학년)	2017. 5. 30. 저녁6시-9시	- 소강당, 학생관람

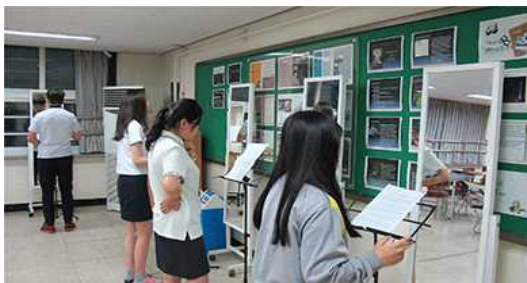
3. 글로벌리더 영어스피치대회 운영 장면 및 활동사진



영어스피치대회 사전교육



초빙원어민교사 스피치 지도



개인별 스피치 연습



영어스피치대회 본선



V. 학교 프로그램 안내

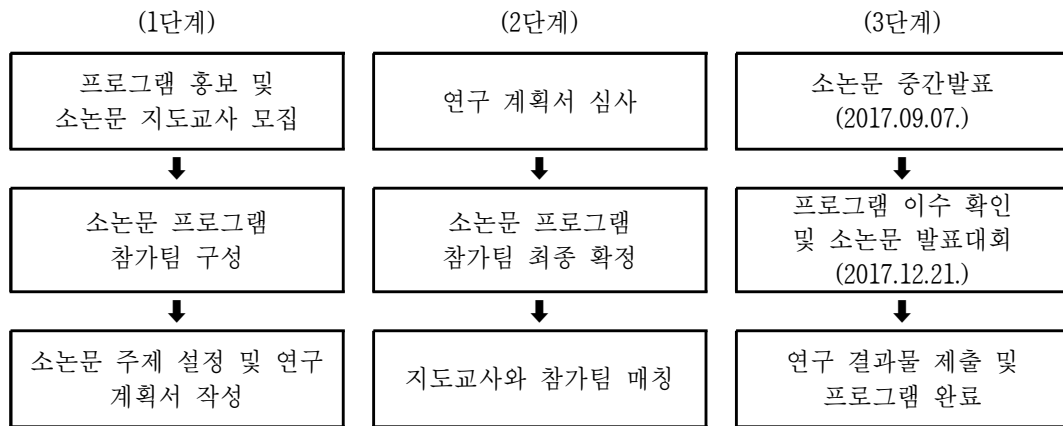
■ 지성플러스 - 소논문(주제탐구보고서)

1. 실시 목적

- 1) 자발적이고 지속적인 글쓰기 활동을 통해 자신의 생각을 논리적이고 유창하게 표현할 수 있는 의사소통능력 신장
- 2) 인지 전략을 활용하면서 배운 내용을 정리하고 기존 지식에 새로운 지식을 통합하여 구조화 된 글로 표현하는 등 주도적인 학습 능력 향상
- 3) 관심 분야에 대해 깊이 사유하여 새로운 아이디어를 발견하고 이를 구체화하면서 해당 분야의 전문인으로 성장할 수 있도록 지원

2. 2017학년도 진행 세부 내용

- 1) 운영 기간 : 2017.06.12.(월) ~ 2017.12.26.(화)
- 2) 참가 대상 : 1, 2학년 중 희망자(2~4명을 한 팀으로 구성)
- 3) 지도교사 강사료 : 1회 3만원(수익자 부담)
- 4) 지도 횟수 : 운영 기간 내 5~7회, ※ 1회 30분 이상
 - 지도 시간은 학생과 지도교사의 협의를 통해 자율적으로 결정
 - 지도 받은 내용을 일지(공통 양식)로 작성하게 하여 참가 근거로 활용
- 5) 최종보고서 제출 기한 : 2017.12.26.(화)까지
- 6) 진행 절차



3. 장면 및 활동사진





V. 학교 프로그램 안내

■ 감성플러스 - 오케스트라

1. 운영 목적

- 1) 오케스트라 합주 기회를 통하여 동료 간에 협동심을 기르고 조화로운 음악미를 체감하게하고, 창의적 정서를 함양시킨다.
- 2) 연주활동을 통해 연주자 본인의 음악적 경험은 물론 전교생들에게 오케스트라 음악을 감상할 수 있는 기회를 제공한다.

2. 기본 방침

- 1) 학생 스스로 능동적 연습 분위기를 조성하여 연습에 적극 참여하도록 한다.
- 2) 파트별 강사가 악기를 책임 지도한다.
- 3) 지도교사와 강사가 지도의 연계성을 구축하여 협력 지도한다.
- 4) 교내외 행사에 적극 참여하여 학교의 위상과 자긍심을 높이도록 한다.

3. 운영 현황

- 1) 운영기간 : 2015년 3월부터 현재까지
- 2) 참가인원 : 52명(본교 1~3학년 재학생)
- 3) 운영시간 : 월요일 15:00 - 16:50 (6,7교시/창의적 체험활동), 목요일 17:50 - 19:20 (8,9교시/창의적 체험활동)
- 4) 오케스트라 동아리 활동 시 학교생활기록부에 동아리활동으로 입력되며, 교내·외 연주시 봉사활동 시간이 인정되어 학교생활기록부에 기입됨.

4. 기대 효과

- 1) 공교육 내에서 심도 있는 문화예술교육 비중을 강화하여 인성, 감성 교육이 포함된 전인교육, 창의성 증진
- 2) 오케스트라 연주로 재능기부를 통한 사회봉사활동 경험 제공 및 지역사회 문화예술 활성화

5. 정명오케스트라 운영 장면 및 활동사진



아침등갯길 음악회



두 번째 음악스토리



부천역 남부광장 심곡본동 공연 연주



2016년 부천아트밸리 발표회 연주



V. 학교 프로그램 안내

■ 감성플러스 - 학교스포츠클럽

1. 학교스포츠클럽 개념

‘학교스포츠클럽’이란 초등학교 1학년부터 고등학교 3학년 재학생 중 체육활동에 취미를 가진 동일 학교의 학생으로 구성·운영되어 학교에서 이루어지는 스포츠클럽을 말함.

2. 운영방향

- 1) 학교교육계획에 포함시켜 공식적인 학교교육활동으로 운영하며 학생들의 자발적인 참여를 유도하기 위한 학교스포츠클럽 프로그램 개설·운영
- 2) 학생들의 다양하고 지속적인 신체활동이 이루어지도록 경기운영 방식을 리그전으로 운영 (연간 계획, 대진표, 심판, 경기 기록, 팀별 순위 등 관리)
- 3) 학생들이 다함께 즐거운 마음으로 참가하여 자신의 꿈과 끼를 기를 수 있는 학습의 장을 마련함으로서 긍정적인 교육적 효과 증진

3. 운영 현황

- 1) 운영기간 : 2017년 3월부터 현재까지
- 2) 참가인원 : 본교 1~2학년 재학생 참가신청자 (학급별 또는 개인팀별)
- 3) 운영시간 : 점심시간, 방과 후 시간, 주말 토요일 등을 이용한 경기진행

4. 참여 효과

- 1) 학생생활기록부 동아리활동 방과 후 학교스포츠클럽 특기사항에 기재 및 활동내용 에듀팍의 창의적 체험활동 동아리 활동란에 탑재하여 입학사정관 자료 등으로 활용
- 2) 우승팀은 학교 대표로 부천시 학급단위 스포츠클럽 대회 참가 및 우수선수 상장수여



교내 축구경기



부천시 학급단위 스포츠클럽 축구대회



교내 피구경기



부천시 학급단위 스포츠클럽 피구 대회



V. 학교 프로그램 안내

■ 감성플러스 - 일본문화체험단

1. 목 적

- 1) 본교 재학생이 일본 학생들과의 교류를 통하여 일본에 대한 이해를 넓히고 문화적 정체성을 확립한다.
- 2) 현지에서의 다양한 체험활동을 통하여 국제적 능력을 배양하고 사회참여의식을 고양한다.

2. 개 요

- 1) 현지체류기간 : 2월 봄방학기간 (4박 5일)
- 2) 장 소 : 일본 오카야마 이과대학 부속고등학교/ 오사카지역
- 3) 참여인원 : 정명고등학교 학생 23명, 교사 2명
- 4) 사업내용
 - 교류학교 방문
 - 현지 학교의 환영행사 및 학교 소개
 - 현지 학교 학생과의 수업 참여
 - 현지 학교 학생들과의 간담회
 - 한국 학생들의 한국 문화에 대한 소개
 - 문화 체험
 - 현지 문화 유적지 방문, 문화 공연 관람

3. 학생모집

- 1) 희망자 신청을 받으며, 모범적으로 학교생활을 모범적으로 한 학생을 우선 선발한다.
- 2) 선발인원: 총 23명 선정 (1학년-19명, 2학년-4명)

4. 기대효과

- 1) 학생교류를 통하여 일본문화에 대한 이해를 넓힐 수 있다.
- 2) 글로벌 시대에 맞는 창의적이고, 리더십 있는 세계문화시민으로 육성한다.
- 3) 수업시간에 배운 일본어를 실생활에서 활용하여 회화능력을 향상시킬 수 있다.
- 4) 일본에 대한 관심을 통해 진로선택의 폭을 넓힐 수 있다.





V. 학교 프로그램 안내

■ 감성플러스 - 중국문화체험단

1. 운영 계획

- 1) 기간 : 1월 겨울방학기간 4박 5일
- 2) 장소 : 상해 (주변 도시 포함)
- 3) 금액 : 약 84만원(사정에따라 변동)
- 4) 참가 : 학생 25~30명 / 인솔교사 2인 (참가희망자 국제교육부로 접수신청)



2. 상해 동휘 고등학교방문

매년 겨울방학을 이용하여 정명고학생 약 30여명정도가 방문을 하여 학생들과 교류를 하게 되는데 교류내용은 상호간에 노래자랑과 서로 간단한 인사말을 중국어로 직접 나누는 시간을 갖는다.

동휘고등학교는 ‘스튜디오스’ 학과가 있어 상해에서 매우 높은 인기를 유지하고 있다.

3. 상해의 중심가 남경로 보행로

상해의 남경로 보행로의 길이는 2킬로 미터가 넘고 폭도 40미터 정도로 매우 넓고 긴 보행로이다. 주변에는 최신 유행하는 제품을 판매하는 상가가 즐비해 있고 상해시민은 물론 상해를 찾는 관광객들의 필수 코스이다.



4. 상해 이랜드 지사장 ‘정명고 5회 졸업생’

정명고 5회 졸업생이 지사장으로 있는 상해 이랜드를 방문하여 선배를 통해 성공의 비결을 들어본다.

5. 독립운동의 역사적 숨결이 살아있는 ‘홍코우 공원’

윤봉길의사의 의거거 있었던 홍코우 공원과 상해 임시정부를 방문하여 지난 역사의 아픔심정을 느끼며 당시를 상상해 본다.

나라 밖에서 더욱 나라를 생각하게 하는 곳이다.



6. 예원

대한항공의 광고에 등장하였는데 명나라 때의 이곳 관리가 어머니의 환갑을 기념하기 위하여 정원을 축조한 것으로 유명하다.

강남의 정원문화를 한눈에 느낄 수 있는 곳이다.



V. 학교 프로그램 안내

■ 감성플러스 - 1인 1기 감성플러스

1. 목 적

- 가) 1인 1기 특기적성 감성프로그램을 운영함으로써 학업부담에서 벗어나 즐거운 학교생활을 실현한다.
- 나) 학생들의 감성 발달을 도모하고 잠재력을 향상 시키고, 적극적으로 학교생활에 참여할 수 있는 동기부여가 되도록 한다.

2. 운영방법

- 가) 최대한 외부 강사를 통해 전문적인 지도를 배울 수 있도록 한다.
- 나) 학생의 의견을 반영하여 재료비가 없는 무료 강좌와 재료비를 요하는 유료강좌 등 다양하게 개설한다.
- 다) 더 좋은 일반고 사업에서 강사비 지원을 받으며, 유료 프로그램에서는 최소한의 재료비를 징수한다.
- 라) 프로그램 마지막 차시에 만족도 조사를 실시하여 향후 프로그램을 개선시킨다.

3. 감성플러스 프로그램 연간 운영 일정 (2017학년도 기준)

- 가) 진행 일자 : 1학기 7회: 2017년 4월 24일 ~ 2017년 6월 26일
2학기 8회: 2017년 8월 28일 ~ 2017년 11월 6일
- 나) 회수 : 총 15회 (1학기 - 7회 / 2학기 - 8회)
- 다) 대상: 1학년 251명, 2학년 355명 (총 606명)

4. 강좌 편성 및 운영

- 가) 강좌수 : 1학년 12개반, 2학년 14개반 (총 26개반 편성)
- 나) 시간 운영 : 1학년, 2학년 연속 운영
 월요일 6교시 (3시 ~ 3시 50분) : 1학년
 월요일 7교시 (4시 ~ 4시 50분) : 2학년



다. 개설 강좌 내용

연번	강좌명	강사	대상 학년	내 용	장소	1학기 (7회) 재료비	2학기 (7회) 재료비
1	여자요가반	외부	1·2	요가를 통한 건강한 신체 발달	체육관	없음	없음
2	체력단련반A/B	본교	1·2	다양한 운동으로 건강한 신체 발달	운동장	없음	없음
3	오케스트라반	외부	1·2	오케스트라 연주를 통한 예술적 재 능 향상	소강당	없음	없음
4	하모니컬타반	본교	1·2	음악에 맞춰 킵을 악기와 같이 이용	음악실	없음	없음
5	다이어트복싱반	외부	1·2	복싱의 스텝기술로 다이어트 효과를	체육관	10,000원	10,000원
6	서예반	본교	1·2	서예 쓰기를 통한 심신수련	제2외국 어실	30,000원	30,000원
7	바둑반	본교	2	바둑을 통한 심신수련	영어실2	없음	없음
8	바리스타반	본교	1	커피 전문가에 도전	역사실1	20,000원	20,000원
9	팝아트반	외부	1·2	사진속 이미지를 심플한 이미지 미 술로	미술실	35,000원	35,000원
10	석고방향제A/B	외부	1,2	석고를 이용하여 방향제 제품제작	이동교실 1/2	35,000원	35,000원
11	가족공예	외부	1,2년	가족을 활용한 생활용품 제작	역사실2	35,000원	35,000원
12	토탈공예반	외부	1,2	여러 가지 재료를 통한 공예품 제작	영어실2	35,000원	35,000원
13	풍선아트반	외부	1,2	풍선 작업을 통해 예술적 감성 향상	수학실1	30,000원	30,000원





V. 학교 프로그램 안내

■ 기타 - 1학년 진로탐색 및 심신수련활동

1. 목 적

- 1) 학교 교육과정의 연장선상에서 체험학습을 통해 교육내용에 대한 이해를 증진하고, 교육과정과 실생활의 연계를 통해 학습효과를 증진한다.
- 2) 심신수련과 야외교육의 기회를 제공함으로써 인성과 창의성을 겸비한 민주시민의 자질을 함양한다.
- 3) 자연과 더불어 몸과 마음을 단련하고 정서를 순화하며 공동생활을 통해 협동하고 봉사하는 공동체 의식과 책임의식을 함양함으로써, 건전하고 유능한 민주시민 육성과 국가와 사회발전에 기여하는 능동적인 청소년을 육성하는 데 있다.
- 4) 교실 밖 자연에서 이루어지는 다양한 활동을 통해서 자기주도적으로 진로를 탐색하는 근본적인 진로 역량을 강화한다.

2. 방 칩

- 1) 심신수련 교육활동은 해당 수련원에 위탁 운영한다.
- 2) 수련일정은 2018년 4월 4일부터 4월 6일까지 2박 3일로 한다.
- 3) 수련활동에 필요한 경비는 학생 본인이 부담한다.
- 4) 수련활동 기간의 개인위생, 익사사고 예방, 환경오염 방지, 산불예방, 안전사고 예방 및 자연보호에 대한 교육을 철저히 한다.
- 5) 심신수련 및 진로활동은 캠프 프로그램에 의한 교육활동이 이루어지도록 하되 필요에 따라 수련원 측과 협의하여 체계적인 교육활동이 이루어질 수 있도록 한다.

3. 수련활동 세부계획 (예정안)

- 1) 일 시 : 2018년 4월 04일 08:00 ~ 4월 06일 17:00(2박 3일)
- 2) 장 소 : 강원도 일원
- 3) 대 상 : 1학년 12학급(재적 253명 예정)
- 4) 집합장소 및 시간
 - 가. 집합장소 : 학교운동장(각 반별로 집합하여 담임교사가 인솔하여 승차장소로 이동)
 - 나. 승차장소 : 도원초등학교 옆
 - 다. 집합시간 : 출발당일 07:50 학교운동장
 - 라. 차량 승차 이동 및 탑승 완료 : 출발당일 08:20
 - 마. 출발시간 : 출발당일 08:30

* 자세한 일정은 실시 전 가정통신문 등으로 알려드립니다.



V. 학교 프로그램 안내

■ 기타 - 2학년 수학여행

1. 목 적

- 1) 안전이 뒷받침된 체험중심의 다양한 교육활동을 통해 개개인의 꿈과 끼를 키우고, 자율성과 창의성을 함양한다.
- 2) 교육과정과 연계한 안전하고 교육적인 학교 밖 활동을 통해 협동심과 인성을 기르고 나눔과 배려를 실천하는 민주시민을 육성한다.
- 3) 질서를 지키고 함께 실천하는 공동생활을 통하여 “나”가 아닌 “우리”로서의 공동체 의식을 함양한다.
- 4) 지식 위주의 학교 교육의 틀에서 벗어나 새로운 방법의 문화 체험교육을 통해 지적인 면과 정서적인 면이 통합된 전인으로 성장할 수 있는 계기를 마련한다.
- 5) 학창시절의 소중함을 깨닫고 희망찬 내일을 위한 포부를 품을 수 있는 계기를 마련한다.

2. 방 침

- 1) 체험학습 안전을 위해 소규모의 안전 대책을 강화한 체험학습을 운영하며 사전 안전 교육을 실시한다.
- 2) 현장체험학습은 관련 법규 및 경기도교육청의 정책에 부합하게 실시하고 교육적 목적을 달성할 수 있는 장소 및 프로그램 등을 선정·운영한다.
- 3) 계획을 수립·시행하는 과정에서 학생 안전관리에 특히 유의하고, 체험학습의 투명성 제고를 위해 체험학습 과정을 경기도교육청 홈페이지 ‘현장체험학습정보방’에 공개한다.
- 4) 수익자 부담의 교육활동의 경우 활동 내용, 부담 금액 등에 대하여 사전에 안내한 후 학부모(학생)의 자유로운 의사가 충분히 반영될 수 있는 방법으로 동의서를 받아 추진한다.
- 5) 체험학습은 2학년 전체 학생을 대상으로 하되 불참학생은 별도의 계획을 수립하여 운영한다.
- 6) 체험학습 후에 만족도 조사 및 소감문쓰기대회를 통해 체험학습이 긍정적인 피드백이 될 수 있도록 한다.

3. 일 시 및 장 소 (예 정 안)

- 1) 일 시 : 2018년 3월 28(수)~3월 30일(금) (2박 3일)
- 2) 장 소 : 제주특별자치도 일원
- 3) 대 상 : 2018년 2학년 학생 중 희망자
- 4) 인솔 교사 : 담임교사 12명, 인솔교사 3명, 안전요원(주간)6명, 야간 5명 예정
- 5) 교통 : 항공기(00사), 전세고속버스(45인승, 제주도 현지)6대 예정
- 6) 숙소 : 00 리조트(00시 00동)
- 7) 식사 : 1일차 2식, 2일차 3식, 3일차 2식 총 7식
- 8) 프로그램 운영 : 3개 그룹으로 나누어 진행
- 9) 예상 경비 : 학생 1인당 약 30만원~35만원(예정)
(항공료, 차량비, 숙박비, 입장료, 여행자보험, 예비비 포함)

* 자세한 일정은 실시 전 가정통신문 등으로 알려드립니다.

Ⅵ. 학생인권부 안내



VI. 학생인권부 안내

■ 학교생활인권규정 안내

1. 학생회 및 선거 관련

- 1) 학생회 임원
 - 학생회 회장 1인, 부회장 1인
 - 학년회장 및 부회장, 각 부의 부장 1인(2학년), 차장 1인(1학년)
- 2) 학생회 부서
 - 총무부, 행사기획부, 행사지원부, 학생인권부, 문예부, 체육부, 봉사부, 환경부, 사이버부
- 3) 선출방법
 - 전체 학생에 의하여 민주적 절차와 방법에 따라 선출 다수 득표자를 학교장이 임명.
 - 각부서의 부장(2학년) 차장(1학년)은 대의원회의 동의를 얻고 회장이 추천.
 - 방식 : 학생회장 1명(2학년)과 부회장 1명(2학년)을 러닝메이트(Running Mate)제 방식으로 선출하고, 학년회장, 부회장은 독자 출마 방식으로 진행. (다득표 순으로 회장, 부회장으로 선출)
 - 선거절차 : 사전 선거 지도 ⇒ 선거일 공고 ⇒ 입후보자 등록 ⇒ 선거운동 ⇒ 입후보자 소견 발표

2. 학생선도위원회 관련

- 1) 학생선도위원회 구성
 - 위원장(교감), 부위원장(학생생활안전부장), 교무기획부장, 진로상담부장, 학년부장, 담임교사(참고인), 간사(학생생활안전부 담당교사), 임시위원
- 2) 기능
 - 선도위원회는 학생 선도 및 선도 조치, 기타 학생 지도에 관한 사유가 있을 때, 소집하고 이를 심의
- 3) 선도의 종류와 기간
 - 학교내의 봉사 : 10일 이내의 기간으로 함.
 - 사회봉사 : 10일 이내의 기간으로 함.
 - 특별교육 이수 : 10일 이내의 기간으로 함.
 - 1회 10일 이내, 연간 30일 이내의 출석정지
 - 퇴학처분 : 징계의 최종 단계로 퇴학을 시킬 수 있음.
- 4) 선도의 방법
 - 학교내의 봉사 : 오전(1시간 일찍 등교하여 학생부 교사의 지도), 오후 수업 종료후(담임교사의 지도)
 - 사회봉사 : 출석으로 처리하며 학생을 지역 행정기관, 공공기관, 사회복지기관 등에 위탁하여 시행. 위탁 교육이 여의치 않을 경우 선도위원회의 결정에 의해 학교자체 프로그램으로 대체 가능.
 - 특별교육 : 출석으로 처리하되 교육감이 설치 운영 또는 위탁 운영하는 시설의 교육 과정을 이용하거나 교육감이 지정한 전문 상담기관에 위탁교육을 함.
 - 출석정지 : 징계를 받은 학생의 출석정지 기간을 학교생활기록부의 출결상황란에 ‘무단결석’ 일수에 산입하여 기재하되, 특기사항 란에 사유는 기재하지 않음.



VI. 학생 인권부 안내


■ 학교폭력 관련 안내

1. 학교폭력 대책 자치위원회

- 1) 목적 : 피해학생 보호 및 학생의 인권 보호와 학생을 건전한 사회인으로 육성.
- 2) 정의 : 폭행, 협박, 따돌림 등에 의한 정신적, 물질적인 피해 행위.
- 3) 학교폭력 자치위원회의 설치 기능
 - 학교폭력 예방 및 대책 수립 운영.
 - 피해 학생 보호, 가해 학생 선도 및 징계. (서면사과, 접촉금지, 학급교체, 강제전학, 사회봉사, 퇴학처분 등)
 - 피해 학생과 가해 학생의 분재 조정.
- 4) 구성 및 역할
 - 구성 : 위원장, 5~10인 이하.
 - 역할 : 학교폭력예방교육 계획 수립 및 실시, 학교폭력 사안 발생 시 조사, 피해학생 보호 및 가해학생 선도 조치, 분쟁조정.

※ 교내에서 폭력이나 집단 따돌림 등이 발생할 징후를 인지할 경우나 폭력 등 사안이 발생하였을 때, 다음 각 호에 즉시 알려야 하며 이 경우 익명을 활용할 수도 있음.

- 담임교사나 학교폭력 책임교사의 전화나 이메일 혹은 (해당) 학생의 보호자.
- 학교나 교육청 홈페이지 또는 폭력 피해 신고함.
- 지역교육청 1588-7179
- 청소년보호위원회 청소년도우미 1388
- 경찰청 범죄신고 112
- 부천소사경찰서 1566-0112 등

 VI. 학생 인권부 안내

▪ 용의복장 규정

구 분		학 생
두발	일반	● 머리는 청결하게 유지한다.
	기타	● 파마, 염색, 탈색, 변형머리는 하지 않는다. ● 무스, 젤, 헤어용품은 머리를 단정하게하기 위해서 사용할 수 있다.
복장	상의 하의	● 등하교시에는 반드시 규정된 교복을 착용하고, 임의적 변형을 하지 않는다. ● 하절기, 교내에 한하여 규정 체육복하의와 생활복 상의를 허용한다.
	외투	● 규정된 교복을 꼭 착용하되 동절기에는 방한을 위하여 외투를 덧입을 수 있다.
	조끼	● 규정된 교복을 착용하고 임의적 변형을 하지 않는다. ● 동절기에는 방한을 위하여 규정된 교복이외의 규정된 카디건을 착용할 수 있다. ● 춘추복 착용 시에는 조끼를 착용하지 않아도 된다.
	양말	● 지나치게 현란하지 않은 스타킹을 착용한다. ● 동절기에는 방한을 위하여 양말, 덧신을 신을 수 있다.
신발	실내화	● 실내화는 실내에서만 착용한다. ● 실내화의 종류 : 슬리퍼, 끈이 없는 운동화
	실외화	● 실외화는 실외에서 만 착용한다. ● 실외화는 운동화나 단화를 신는다.
기타	명찰 교표	● 교복의 규정된 위치(왼쪽)에 명찰과 교표를 단다.
	장신구	● 귀걸이, 발찌 등 화려한 장신구는 하지 않도록 한다.
	가방	● 학생용 가방(배낭형)으로 하되 보조가방을 사용하고자 할 때 반드시 학생용 가방 착용 후 보조가방을 사용한다.
	기타	● 학생의 신분을 넘어서는 화장을 하지 않는다. ● 손발톱을 기르거나 손발톱 매니큐어를 칠 할 수 없다. ● 학생들의 소지품 검사는 사전에 학교장의 결재를 득한 후 실시한다. (단, 학생들의 안전을 위협하거나 학내 질서를 해칠 수 있다고 판단될 경우에 한하여 학생의 동의를 구하고 소지품 검사를 실시할 수 있다.)

VI. 학생 인권부 안내

■ 선도 기준표

구분	항목	사안내용	징계사항				
			학교내의봉사	사회봉사	특별교육이수	출석정지	퇴학처분
기본생활	1	언행과 예의가 바르지 못한 학생	●	●			
	2	용의 및 복장이 바르지 못해 지도를 받은 후에도 위반하는 학생	●	●			
	3	각종 액세서리 착용에 대해 지도를 받은 후에도 위반하는 학생(귀걸이, 목걸이 등)	●	●			
	4	학교에서 불필요한 물품을 가지고 다니다 지도 후에도 위반하는 학생	●	●			
준법및공유물관리	5	교직원에게 불경한 언행을 한 학생	●	●	●		
	6	언행이 불량하여 학교내 교직원 및 주민으로부터 진정 또는 통보된 학생		●	●	●	
	7	교직원에게 폭언 또는 폭력을 가한 학생			●	●	●
	8	학생들을 선동하여 교권훼손을 주동한 학생 및 가담 학생	●	●	●	●	
	9	공중도덕을 위반한 학생	●	●	●		
	10	공공기물을 파괴하거나 손괴한 학생	●	●	●		
	11	공공문서(제증명, 식권, 납부금고지서 포함) 및 인장을 위조 또는 변조한 학생		●	●	●	
	12	청소, 주변, 기타 학생의 의무 이행에 대만한 학생	●				
	13	교사의 정당한 지도에 불응하고 불경한 태도를 취한 학생	●	●	●		
	14	학교의 게시물을 고의로 훼손한 학생	●	●	●		
	15	고의로 방화를 했거나 부주의로 화재를 일으킨 학생			●	●	●
	16	학교 출입 시에 월담한 학생	●	●			
	17	‘학교내의 봉사’ 및 기타 처분에 불응한 학생(무단으로 불참한 학생 포함)		●	●	●	
	18	‘사회봉사’ 및 기타 처분에 불응한 학생(무단으로 불참한 학생 포함)			●	●	
	19	‘특별교육이수’ 및 기타 처분에 불응한 학생(무단으로 불참한 학생 포함)			●	●	
	20	‘출석정지’ 및 기타 처분에 불응한 학생				●	●
학생회선거	21	경찰에 연행되었으나 범행정도가 경미하여 훈방된 학생	●	●	●	●	
	22	사법기관에 구속되어 학업이 곤란한 학생, 형법상 유죄로 인정된 학생			●	●	●
	23	불온문서를 소지, 탐독한 학생이나 제작, 게시, 유포한 학생			●	●	
	24	인터넷 등 사이버 상의 범죄 행위에 관련된 행위를 한 학생	●	●	●	●	
	25	사전선거운동 및 선거기간 중의 개별 선거 집회를 연 학생	●	●	●		
	26	선거관리위원회의 검인을 받지 않은 유인물을 배부하거나 개별 벽보를 부착한 학생	●	●	●		
	27	향응 및 금품을 제공하거나 기타 정당한 선거운동을 방해한 학생	●	●	●		
	28	위협적이고 폭력적인 행위를 하거나 투표 및 개표 시에 부정을 한 학생	●	●	●		
집단행위	29	타 후보에 대한 허위사실을 유포한 학생	●	●	●		
	30	학교장의 허락을 받지 않은 행사를 주관하거나 동참한 학생	●	●	●		
	31	학생 출입금지 업소에 출입한 학생	●	●	●		
	32	사회에 물의를 야기하거나 학교의 명예를 훼손한 학생	●	●	●		
	33	학생신분으로 참가할 수 없는 대외행사에 개인 및 단체로 출연 또는 출품한 학생	●	●	●		
	34	불량 동아리 카페를 조직, 운영하여 학교 명예를 크게 실추케 한 학생	●	●	●	●	●
	35	불량 동아리를 조직했거나 가입한 학생		●	●	●	●
36	학생(들)을 선동하여 학교질서를 문란하게 한 학생			●	●	●	

구분	항목	사안내용	징계사항				
			학교내의봉사	사회봉사	특별교육이수	출석정지	퇴학처분
수업및시험	37	수업 또는 타인의 학습을 방해하거나 면학분위기를 저해한 학생	●	●	●		
	38	수업을 거부하거나 교사에게 불손한 행위를 한 학생			●	●	●
	39	시험 답안지를 서로 바꾸거나 메모하여 이용한 학생	●	●	●		
	40	시험 정답을 보여 주거나 본 학생	●	●			
	41	시험시간에 통신기기를 이용한 학생		●	●	●	●
	42	시험과 관련해 기타 부정행위로 판단된 학생	●	●			
	43	시험에 불응할 것을 선동하거나 이에 동조하는 행위를 한 학생			●	●	●
	44	시험문제를 탐지, 절취하거나 또는 누설한 학생			●	●	●
근태	45	무단지각, 무단조퇴, 무단결과를 합쳐 10회 이상한 학생	●				
	46	무단지각, 무단조퇴, 무단결과를 합쳐 20회 이상한 학생	●	●			
	47	무단지각, 무단조퇴, 무단결과를 합쳐 30회 이상한 학생	●	●	●		
	48	무단결석 누계 일이 10일~19일인 학생(6-9일인 학생은 내교통지서 발송)	●	●	●		
	49	무단결석 누계 일이 20일~29일인 학생			●	●	
	50	무단결석 누계 일이 30일 이상인 학생				●	●
약물음주	51	교내외에서 흡연을 하거나 담배, 전자담배, 라이터 등을 소지한 학생	●	●	●		
	52	향정신성 의약품을 소지, 복용, 전달, 판매 등 어느 한부분이라도 관련이 있는 학생			●	●	●
	53	교내외를 막론하고 술을 소지하거나 음주한 학생	●	●	●	●	●
금품	54	타인의 금품을 절취한 학생	●	●	●		
	55	타인의 금품을 상습 절취한 학생		●	●	●	●
	56	타인의 금품을 갈취 및 강취한 학생		●	●	●	●
퇴폐행위	57	도박성행위를 한 학생	●	●	●		
	58	음란, 폭력물의 제작, 유포, 판매, 전시 등과 관련이 있는 학생	●	●	●	●	●
	59	타인을 희롱하거나 심한 욕설을 하여 사회의 지탄을 받은 학생		●	●	●	●
	60	오토바이를 탑승하고 등·하교하는 학생	●	●			
	61	교외생활지도 및 연합교외지도시 지도교사의 지도에 불응한 학생	●	●	●		
	62	불건전한 이성교제 등으로 물의를 일으킨 학생	●	●	●	●	●
	63	학생신분으로 출입할 수 없는 업소에 출입하거나 취업, 아르바이트를 한 학생		●	●	●	●
정보통신	64	수업 중에 휴대폰을 사용하는 행위	●	●			
	65	정보통신매체 사용 시 정보통신 도덕과 윤리에 어긋나는 행위를 한 학생	●	●	●	●	●
기타	66	위 사안에 직접 해당되지 않는 경우, 학생선도위원회의 의결에 따라 징계한다.	●	●	●	●	●

VII. 부 록



Ⅶ. 부록

■ 추천 도서 목록(학년/교과별)

분야	번호	도서명	저자	출판사
국어	1	광장	최인훈	문학과지성사
	2	목민심서	정약용	창비
	3	감옥으로부터의 사색	신영복	돌베개
	4	대화	리영희, 임헌영	한길사
	5	관촌수필	이문구	문학과지성사
	6	그리스인 조르바	카잔차키스	열린책들
	7	모리와 함께한 화요일	미치앨범	살림
	8	천국에서 만난 다섯 남자	미치앨범	살림
	9	피로사회	한병철	문학과지성사
	10	논증의 탄생	조셉 윌리엄스, 그레고리 콜럼	홍문관
	11	정의란 무엇인가	마이클 샌델	와이즈베리
	12	박지원의 한문소설	김수업, 전국국어교사모임	휴머니스트
	13	책은 도끼다	박웅현	북하우스
	14	꿀찌에게 보내는 갈채	박완서	세계사
	15	죽은 왕녀를 위한 파반느	박민규	예담
	16	살아있는 고전문학 교과서 1,2,3	권순궁 외 5인	휴머니스트
	17	갑신년의 세 친구	안소영	창비
	18	시를 만나러 갑니다	정재아	들녘
수학	19	네이피어가 들려주는 로그이야기	김승태	자음과 모음
	20	베르누이가 들려주는 확률분포이야기	김승태	자음과 모음
	21	생활 속 수학의 기적 똑똑한 학생	알브레히트 보히텔슈프라허	황소자리
	22	천재들이 가지고 노는 수학책	이언스튜어트	웅진지식하우스
	23	세상은 수학이다	고지마히로유키	해나무
	24	이야기 파라독스	마틴 가드너	사계절
	25	코믹 메이플 스토리 수학도둑 시리즈	서울문화사	서울문화사
	26	노벨상 수상자가 쓴 속성 미적분학	(저)윤재현, Daniel Kleppner, Nroman Ramsey (역)김용은, 김상수	청문각
	27	구봉구는 어쩌다 수학을 좋아하게 되었나	민성혜	갈매나무
	28	계영희 교수의 명화와 함께 떠나는 수학사 여행	계영희	살림
	29	페르마의 마지막 정리	사이먼 싱	영림카디널
	30	인생을 바꾸는 게임의 법칙	박찬희, 한순구	경문사
	31	자연의 수학적 열쇠 피보나치 수열	이광연	프로네시스
	32	수학으로 힐링하기	이수영	홍성사
	33	수학이 좋아지는 수학	알렉스 벨로스	해나무

분야	번호	도서명	저자	출판사
영어	34	재미있는 영어 인문학 이야기1,2	강준만	인물과사상사
	35	인문학은 언어에서 태어났다.	강준만	인물과사상사
	36	Animal Farm (동물농장 영문판)	조지오웰	반석
	37	Old Man and the Sea (노인과 바다 영문판)	어니스트 헤밍웨이	반석
	38	해리 포터와 저주받은 아이 1부/2부 스페셜 리허설 에디션 대본	조앤 K. 롤링, 존 티파니, 잭 손	문학수첩
	39	소유냐 존재냐	에리히 프롬	까치
	40	Who Moved My Cheese? An Amazing Way to Deal with Change in Your Work and in Your Life (누가 내 치즈를 옮겼을까)	스펜서 존슨	진명출판사
	41	나만의 생활 속 Image 영단어	이수희	투리복스
	42	영문법 쇼크	정형정	쇼크잉글리쉬
	43	내뺄고 후회하는 말버릇 바꾸기	사토 도미오	다락원
	44	위대한 개츠비	F.스콧 피츠제럴드	민음사
45	Grammar in use (intermediate)	Raymond Murphy	Cambridge	
역사	46	조선왕조 스캔들	신명호	생각정거장
	47	나의 한국 현대사	유시민	돌베개
	48	조선왕조실록 1-4	무적핑크	이마
	49	아리랑(1-12권)	조정래	해냄
	50	정약용과 그의 형제들	이덕일	김영사
	51	책만 보는 바보-이덕무와 그의 벗들 이야기	안소영	보림출판사
	52	박시백의 조선왕조실록	박시백	휴머니스트
53	역사저널 그날	KBS역사저널 그날 제작팀	민음사	
지리	54	Lets go 지리여행1, 2	박종관 저	지오북
	55	영화 속 지형이야기	양희경 외	푸른길
	56	세계지리 세상과 통하다 1,2	전국지리교사모임	사계절
	57	지리, 세상을 날다	전국지리교사모임	서해문집
사회	58	대통령의 글쓰기	강원국	메디치미디어
	59	오래된 미래	헬레나 노르베리	중앙북스
	60	이갈리아의 딸들	게르트 브란튼베르그	황금가지
	61	청소년을 위한 세계경제원론 (1권~4권)	바바라 고트프리트 홀랜더	내인생의책
	62	하룻밤에 읽는 경제학	마르크 몽투세, 도미니크 상블레	랜덤하우스중앙
63	정의란 무엇인가	마이클 샌델	와이즈베리	
윤리	64	생각하고 토론하는 서양철학이야기	이강서	책세상
윤리	65	청소년을 위한 서양철학사	서용순	두리미디어
	66	정의란 무엇인가?	마이클샌델	와이즈베리
	67	소크라테스의 변명, 진리를 위해 죽다.	안광복	사계절
	68	환경 윤리	J.R.데자르탱	자작나무

분야	번호	도서명	저자	출판사
일본어	69	먼 북소리	무라카미 하루키	문학사상
	70	칼에 지다	아사다 지로	북하우스
	71	이만큼 가까운 일본	강태웅	창비
	72	일본사를 움직인 100인	양은경	청아출판사
중국어	73	중국어로 떠나는 고상성어 여행	이수연,이연지	지식과 감성
	74	머지않아 중국과 일하게 될 당신에게	조민정	이콘
	75	술로 만나는 중국	모종혁	서교 출판사
	76	내손안에 잡히는 중국 마케팅	이동호	생각나눔
한문	77	한국 한시 100선	김기	문사철
	78	공자 안될줄 알면서 하는 사람	김경일	문사철
	79	공부가 되는 저절로 고상성어	글공작소	아름다운사람들
	80	고상성어 숨은 그림 찾기	유영진	좋은꿈
과학	81	개미의 제국	최재천	사이언스북스
	82	다윈 종의 기원	찰스 다윈 / 송철용 옝김	동서문화사
	83	천체관측	김희수	시그마프레스
	84	Newton Highlight 날씨와 기상	일본 뉴턴프레스 아니뉴턴(뉴턴코리아)	
	85	한반도 자연사 기행	조홍섭	한겨레출판
	86	한없이 작은, 한없이 위대한 : 보이지 않는 지구의 지배자 미생물의 과학	존L. 잉그럼/ 김지원 옝김	이케이북
	87	극지, 과학으로 다가서다	남성현	아담북스
	88	미술관에 간 화학자	전창립	어바웃어북
	89	화학에서 인생을 배우다	황영애	더숲
	90	사피엔스	유발 하라리	김영사
	91	교실 속 비주얼 씽킹	김해동	맘에드림
정보	92	빌게이츠이야기(꿈결롤모델시리즈2)	임원기	꿈결
	93	2035미래기술미래사회	이인식	김영사(주)
	94	인공 지능은 너를 닮아 가는가	유신	컬처룩
	95	프레젠테이션 발표의 기술	티모시 J. 케이글	멘토르
음악	96	실용음악과 졸업 후 뭐하지?	최영준	예술
	97	음악기초이론의 이해(기보에서 화성까지)	김유희	예술
미술	98	예술에 대한 7가지 답변의 역사	김진엽	책세상
	99	미술쟁점	최혜원	아트북스
체육	100	스포츠가 아이의 미래를 바꾼다	21세기교육연구회	테이크원
	101	역발상, 스포츠 역사를 바꾸다	기영노	시간의 물레
	102	네가 있어 나는 멈출 수 없다	김정민	푸르름

분야	번호	도서명	저자	출판사
체육	103	위대한 도전	이철원	대한미디어
보건	104	간호사라서 다행이야	김리연	원더박스
진로	105	진로를 디자인 하라	김진	다실예듀
	106	한 줄의 기적, 감사일기	양경윤	쌤앤파커스
논술	107	사피엔스	유발 하라리	김영사
교과 외	108	미움 받을 용기	기시미 이치로, 고가 후미타케	인플루엔셜
	109	데카르트가 들려주는 의심이야기	김익현	자음과 모음
	110	아버지의 길 1, 2	이재익	황소북스
	111	자존감 수업	윤홍균	심플라이프
	112	생각의 융합	김경집	더숲
	113	그 많던 싱아는 누가 다 먹었을까	박완서	웅진지식하우스
	114	게으름에 대한 찬양	버트런드 러셀	사회평론
	115	긍정의 배신	바버라 에런 라이크	부키
	116	오뒷세이아	호메로스	도서출판 숲



VII. 부록

■ 정명고등학교 홈페이지

1. 우리 학교의 정보와 소식을 전달하기 위하여 2017년도에 학교 홈페이지 개편
2. 주소 : <http://jeongmyung.hs.kr>
3. 메인화면



4. 사이트맵

■ 학교소개

학교장인사말 ! 교육목표 ! 학교연혁 ! 학교현황 ! 학교규정 ! 교직원소개 ! 학교오시는길

■ 학교소식

공지사항 ! 가정통신문 ! 기숙사 ! 보건실 ! 급식실 ! 정명갤러리 ! 정명SNS

■ 입학안내

입학요강 ! 재입학 ! 교육환경 ! 홍보자료

■ 교육활동

학사일정 ! 교육과정 ! 교육평가 ! 일과표 ! 교내대회 ! 학습자료실 ! 봉사활동안내 ! 각종서식

■ 과학중점학교

과학중점교육과정 ! 과학중점소식 ! 수학교과교실 ! 프로젝트연구활동 ! 과제연구활동 ! 과학실험멘토링

■ 특성화프로그램

인성플러스 ! 열정플러스 ! 지성플러스 ! 감성플러스 ! 심화반

■ 진로진학상담

대학진학현황 ! 진로진학자료 ! Wee클래스

■ 참여마당

자유게시판 ! 학생회 ! 동창회

■ 공개코너

학교평가 ! 행정실 ! 학교운영위원회 ! 학교발전기금

2018학년도

정명고등학교 학교생활안내

2018년 2월 08일 인쇄
2018년 2월 14일 발행

저 자
발행인
발행처

교무기획부
임 선 수
정명고등학교

비매품

- 주소 : 경기도 부천시 소사구 심곡로 100(심곡본동)
- 전화 : 032-653-0181, FAX 032-656-3972